



测试报告

样品信息			
样品名称	盐酸甲氧那明	样品性状	无色透明溶液
收样日期	2025/05/15	测试期间	2025/05/19~06/11
测试成分及结构式			
氨茶碱、甲氧那明、那可丁、氯苯那敏			
实验要求			
色谱柱筛选, 允许药典范围内微调, 符合含量和溶出度要求			
参考方法			
客户提供			
试剂信息			
试剂名称	级别	品牌	
甲醇	色谱纯	月旭	
磷酸二氢钾	分析纯	阿拉丁	
三乙胺	分析纯	阿拉丁	
磷酸	分析纯	国药	
仪器信息			
测试仪器	仪器型号		
高效液相色谱仪	岛津 LC-20AD		

1. 试验过程

1.1. 色谱条件

色谱柱:	Ultimate® Plus-C18 (4.6×150mm, 5μm)
流动相:	甲醇/0.04mol/L 磷酸二氢钾溶液/三乙胺=310/500/0.2 (用磷酸调节 pH 值至 3.8)
流速:	1.0mL/min

声明: 除非另有说明, 此报告结果仅对该测试样品负责。本报告未经公司许可, 不可复制。

Add: 上海市松江区明南路85号启迪漕河泾(中山)科技园.紫荆园10号楼

Add: 浙江省金华市婺城区双林南街168号

Add: 江苏省南京市六合区天圣路22号F栋4楼

Tel: 400-810-6969

邮编: 201600

邮编: 321000

邮编: 211500

Web: www.welchmat.com



进样量:	20 μ L
柱温:	25 $^{\circ}$ C
检测器:	UV
检测波长:	230nm
注意事项	含量对照和样品有溶剂效应影响

1.2. 溶液配制

1.2.1. 流动相配制

称取磷酸二氢钾 2.72g, 溶于 500ml 超纯水中, 混匀抽滤后, 加入色谱纯甲醇 310ml, 三乙胺 200ul, 混合均匀后, 用磷酸调节 pH 值至 3.8, 超声脱气, 即得。

1.2.2. 含量对照溶液: 客户提供, 可直接进样 (溶剂为 80%甲醇水)

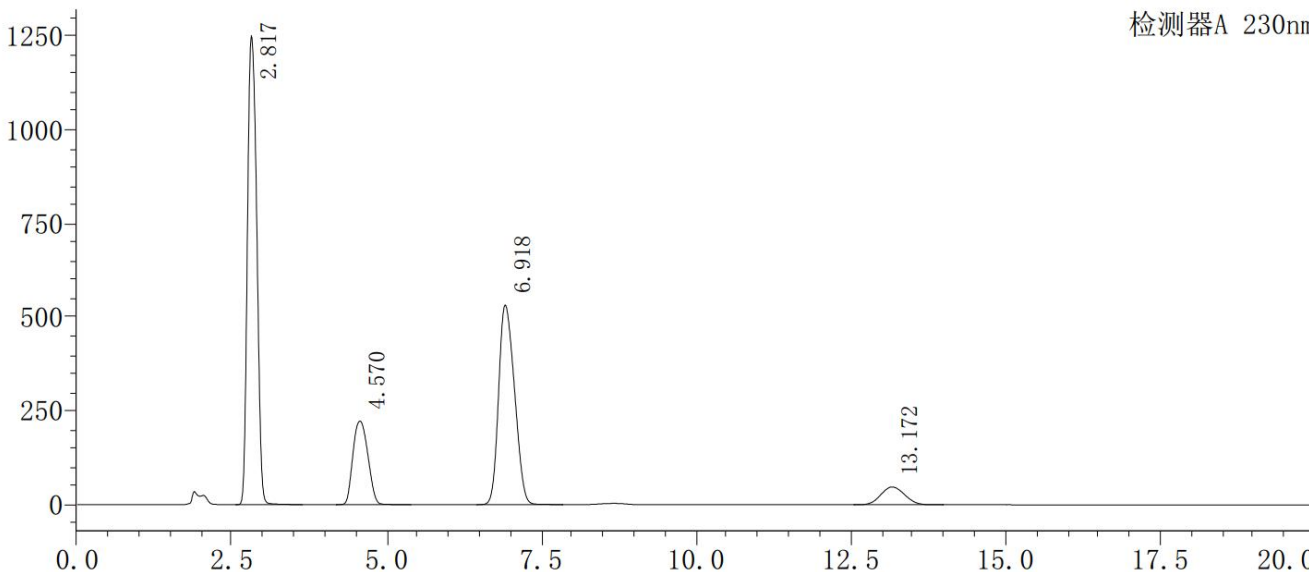
1.2.3. 含量样品溶液: 客户提供, 可直接进样 (溶剂为 80%甲醇水)

1.2.4. 溶出对照溶液: 客户提供, 可直接进样 (溶剂为 pH2.0 盐酸溶液)

1.2.5. 溶出样品溶液: 客户提供, 可直接进样 (溶剂为 pH2.0 盐酸溶液)

2. 谱图和数据

(1) 含量对照溶液图



声明: 除非另有说明, 此报告结果仅对该测试样品负责。本报告未经公司许可, 不可复制。

Add: 上海市松江区明南路85号启迪漕河泾(中山)科技园.紫荆园10号楼

Add: 浙江省金华市婺城区双林南街168号

Add: 江苏省南京市六合区天圣路22号F栋4楼

Tel: 400-810-6969

邮编: 201600

邮编: 321000

邮编: 211500

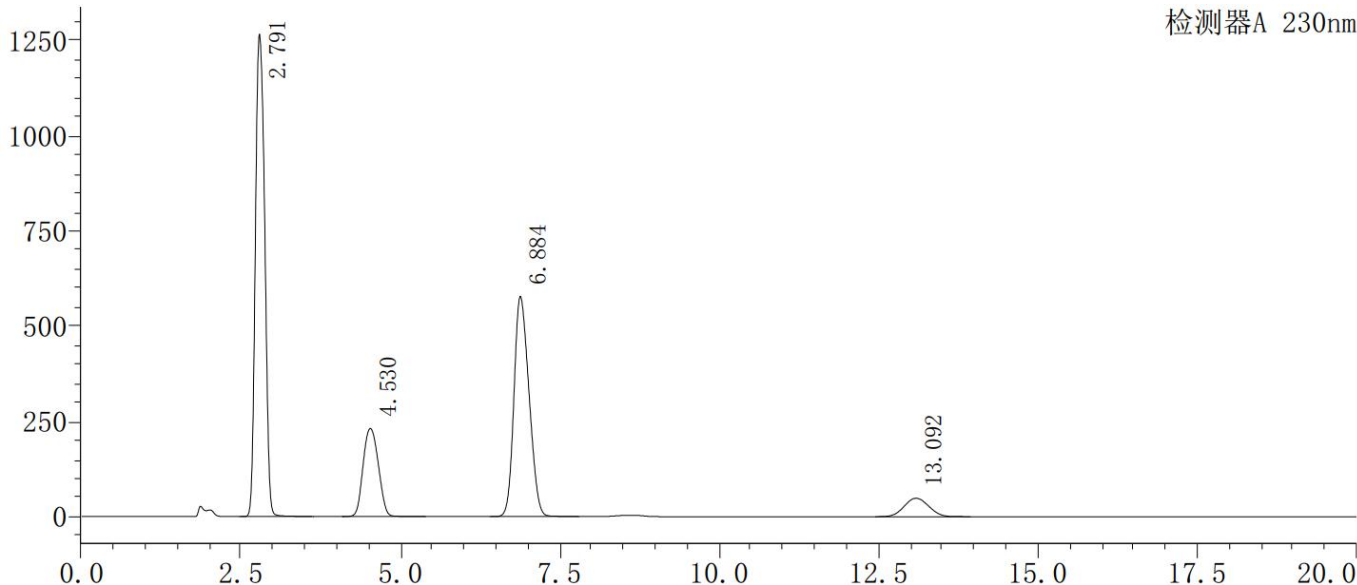
Web: www.welchmat.com



报告编号: 20241023-1012-01

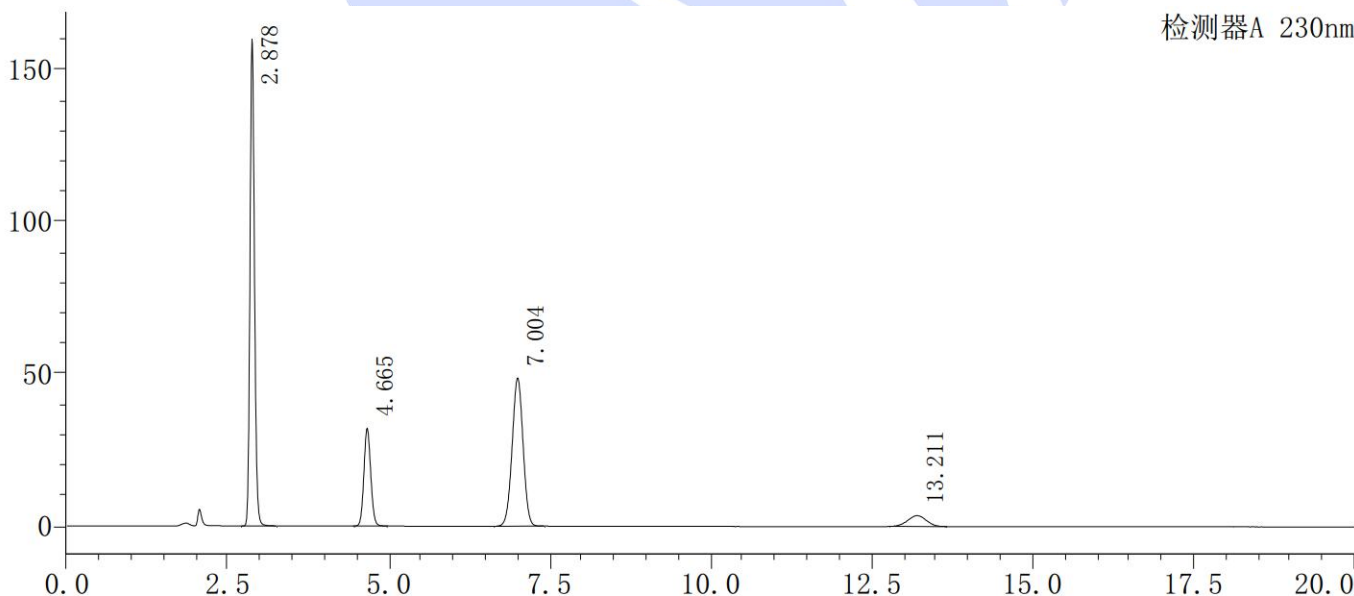
峰号	化合物名	保留时间	面积	高度	理论塔板数(USP)	拖尾因子	分离度(USP)
1	氨茶碱	2.817	13076657	1250679	1633	1.171	--
2	甲氧那明	4.570	3754679	222537	1660	1.132	4.817
3	那可丁	6.918	9527566	532605	3224	1.222	5.019
4	氯苯那敏	13.172	1271501	47336	5371	1.070	10.368
总计			27630404	2053157			

(2) 含量样品溶液图



峰号	化合物名	保留时间	面积	高度	理论塔板数(USP)	拖尾因子	分离度(USP)
1	氨茶碱	2.791	12952123	1267321	1674	1.141	--
2	甲氧那明	4.530	3864473	231383	1645	1.087	4.833
3	那可丁	6.884	9513992	578761	3777	1.205	5.260
4	氯苯那敏	13.092	1304270	48454	5292	1.049	10.631
总计			27634857	2125919			

(3) 溶出对照溶液图



声明: 除非另有说明, 此报告结果仅对该测试样品负责。本报告未经公司许可, 不可复制。

Add: 上海市松江区明南路85号启迪漕河泾(中山)科技园.紫荆园10号楼

Add: 浙江省金华市婺城区双林南街168号

Add: 江苏省南京市六合区天圣路22号F栋4楼

Tel: 400-810-6969

邮编: 201600

邮编: 321000

邮编: 211500

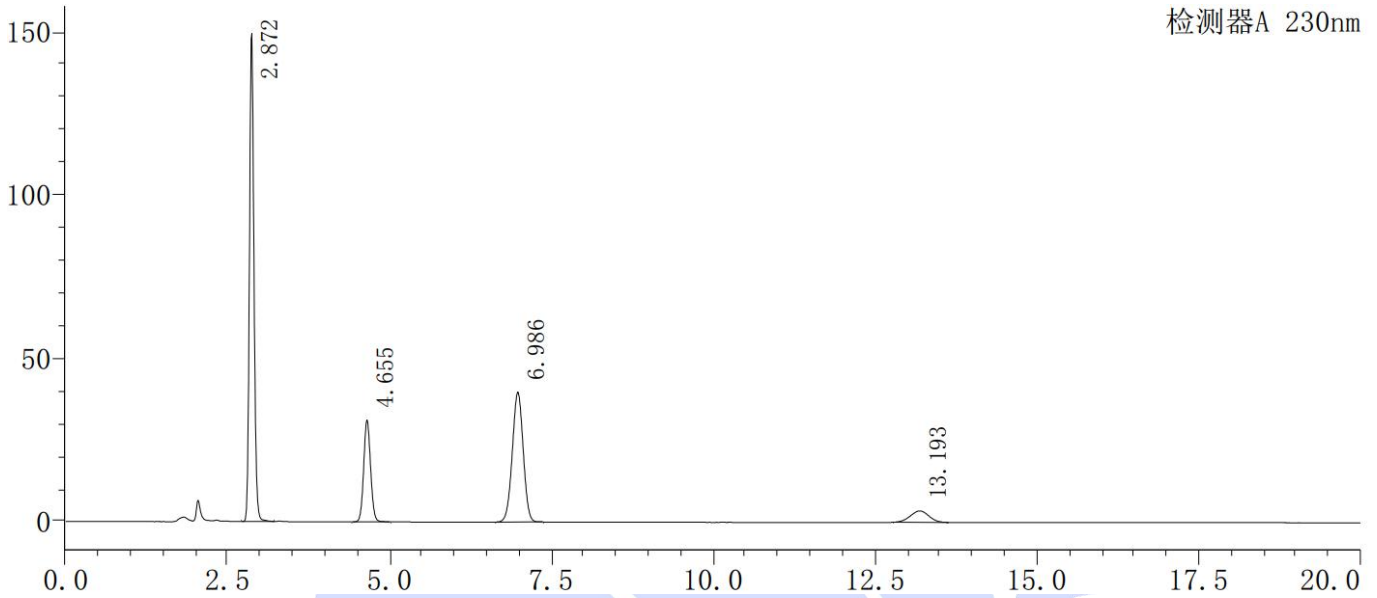
Web: www.welchmat.com



报告编号: 20241023-1012-01

峰号	化合物名	保留时间	面积	高度	理论塔板数(USP)	拖尾因子	分离度(USP)
1	氨茶碱	2.878	779347	159910	6579	1.132	--
2	甲氧那明	4.665	236920	32173	8309	1.082	10.311
3	那可丁	7.004	576314	48737	7732	0.996	8.937
4	氯苯那敏	13.211	71433	3550	9593	0.990	14.466
总计			1664013	244369			

(4) 溶出样品溶液图



峰号	化合物名	保留时间	面积	高度	理论塔板数(USP)	拖尾因子	分离度(USP)
1	氨茶碱	2.872	725386	149357	6588	1.129	--
2	甲氧那明	4.655	229600	31153	8323	1.078	10.316
3	那可丁	6.986	466008	39759	7798	0.992	8.955
4	氯苯那敏	13.193	69868	3495	9627	0.989	14.533
总计			1490861	223764			

3. 结论

使用月旭 Ultimate® Plus-C18 (4.6×150mm,5µm), 在此色谱条件下, 能满足客户检测需求。

声明: 除非另有说明, 此报告结果仅对该测试样品负责。本报告未经公司许可, 不可复制。

Add:上海市松江区明南路85号启迪漕河泾(中山)科技园.紫荆园10号楼

Add:浙江省金华市婺城区双林南街168号

Add:江苏省南京市六合区天圣路22号F栋4楼

Tel:400-810-6969

邮编: 201600

邮编: 321000

邮编: 211500

Web:www.welchmat.com