

## 测试报告

样品信息			
样品名称	双氯芬酸钾片	项目编号	20240227-144
样品批号	/	样品性状	已配置液体
收样日期	2024/03/01	测试期间	2024/3/11~2024/3/15
标样信息			
名称	规格	数量	
系统适用性溶液	瓶	1	
实验要求			
杂质与杂质之间达到基线分离，杂质与主峰分离度达到 1.5			
参考方法			
客户方法			
试剂信息			
试剂名称	级别	品牌	
磷酸	99%	沪试	
磷酸二氢钠	分析纯	麦克林	
甲醇	色谱纯	月旭	
仪器信息			
仪器厂家	仪器型号		
Agilent	1260		

## 1. 试验过程

## 1.1. 色谱条件

色谱柱:	Ultimate® LP-aq(4.6×250mm,5μm)
流动相:	0.5g/L 磷酸的 0.8g/L 磷酸二氢钠溶液(用磷酸调节 pH 值至 2.5)- 甲醇(34: 66)
流速:	1mL/min
进样量:	20 μL

声明：除非另有说明，此报告结果仅对该测试样品负责。本报告未经公司许可，不可复制。

Add:上海市松江区明南路 85 号启迪漕河泾（中山）科技园.紫荆园 10 号楼

Add:浙江省金华市婺城区双林南街 168 号

Add:江苏省南京市六合区天圣路 22 号 F 栋 4 楼

Tel:400-810-6969

第 1 页 共 2 页

邮编: 201600

邮编: 321000

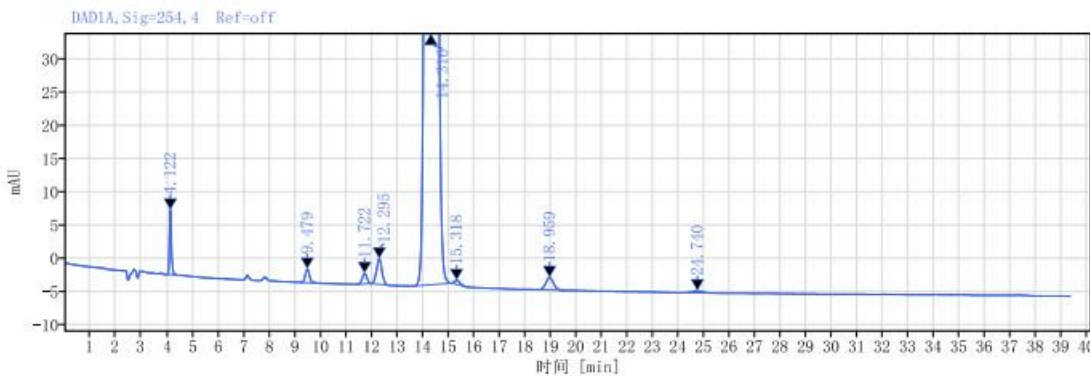
邮编: 211500



柱温：	30℃
检测器	UV
检测波长：	254nm
注意事项	/

## 2. 谱图和数据

### (1) 系统适用性溶液



信号: DAD1A, Sig=254, 4 Ref=off

保留时间 [min]	类型	峰面积	峰拖尾因子	峰高	峰面积%	峰分离度 USP	峰理论塔板数 USP
4.122	MM m	52.33	1.15207	9.77	0.27		13778.39528
9.479	BB	23.69	1.04091	2.06	0.12	24.53459	16419.48678
11.722	MM m	20.16	1.07478	1.59	0.11	7.02920	18651.66863
12.295	MM m	57.12	0.94805	3.86	0.30	1.55602	15623.84158
14.316	BB	18973.30	1.03987	1121.43	98.90	4.83719	16814.24047
15.318	MM m	9.62	0.90866	0.64	0.05	2.36186	22267.27449
18.959	BB	39.76	1.00313	1.91	0.21	7.53083	18725.34965
24.740	MM m	8.06	0.86114	0.32	0.04	9.23068	20085.21289
<b>总和</b>		<b>19184.03</b>					

## 3. 结论

使用月旭 Ultimate® LP-aq (4.6×250mm,5μm)在此色谱条件下，主峰理论塔板数可达 8000，主峰与周边杂质可实现基线分离且杂质与杂质之间均可达到基线分离，符合客户要求。

报告人:Sally shawn

审核人: Tim

日期:2024/3/26

