

测试报告

样品信息			
样品名称	核黄素磷酸钠	项目编号	NJ-20230922-16
样品批号	/	样品性状	/
收样日期	2023/02/07	测试期间	2024/02/07~2024/02/07
标样信息			
名称	规格	数量	
核黄素磷酸钠对照品	100 mg	1	
核黄素对照品	1000mg	1	
系统适用性对照品	100mg	1	
实验要求			
筛选色谱柱验证药典方法，要求系统适用性溶液中核黄素磷酸钠保留时间在约 40min 处，其他物质在相应相对保留时间范围内出峰，且分离度均不小于 1.5			
参考方法			
药典方法 2020 版核黄素磷酸钠			
试剂信息			
试剂名称	级别	品牌	
纯水	二级	月旭	
甲醇	色谱级	月旭	
磷酸二氢钾	分析级	麦克林	
仪器信息			
仪器厂家	仪器型号		
赛默飞	U3000		

1. 试验过程

1.1. 色谱条件

色谱柱:	Ultimate XB-C18 (4.6*150mm*5 μ m)
流动相:	磷酸二氢钾缓冲液-甲醇 (85:15)
流速:	1.1 ml/min
进样量:	20 μ L

声明：除非另有说明，此报告结果仅对该测试样品负责。本报告未经公司许可，不可复制。

Add:上海市松江区明南路 85 号启迪漕河泾（中山）科技园.紫荆园 10 号楼

Add:浙江省金华市婺城区双林南街 168 号

Add:江苏省南京市六合区天圣路 22 号 F 栋 4 楼

Tel:400-810-6969

第 1 页 共 5 页

邮编: 201600

邮编: 321000

邮编: 211500



柱温：	25°C	
检测器：	UV	
检测波长：	267nm	
洗脱程序	时间（min）	磷酸二氢钾缓冲液-甲醇（85:15）
	0	100%
	100	100%
注意事项	/	

1.2. 溶液配制

1.2.1. 流动相配制

称取磷酸二氢钾 7.4g 于 1000ml 纯水中，充分溶解后取 850ml 与 150ml 色谱纯甲醇混合，充分混匀后超声即得；

1.2.2. 对照品溶液配制

溶剂：流动相

核黄素磷酸钠对照溶液：精确称取对照品 8mg 于 100ml 容量瓶中，加入溶剂溶解并定容至刻度，充分混匀后取 1ml 于 10ml 容量瓶中，溶剂稀释至刻度混匀即得；

核黄素对照溶液：精确称取对照品 10mg 于 50ml 容量瓶中，加入溶剂溶解并定容至刻度，充分混匀后即得；

系统适用性对照溶液：精确称取对照品 10mg 于 50ml 容量瓶中，加入溶剂溶解并定容至刻度，充分混匀后即得；

2. 谱图和数据

1) 空白溶剂分析图谱：

声明：除非另有说明，此报告结果仅对该测试样品负责。本报告未经公司许可，不可复制。

Add:上海市松江区明南路 85 号启迪漕河泾（中山）科技园.紫荆园 10 号楼

Add:浙江省金华市婺城区双林南街 168 号

Add:江苏省南京市六合区天圣路 22 号 F 栋 4 楼

Tel:400-810-6969

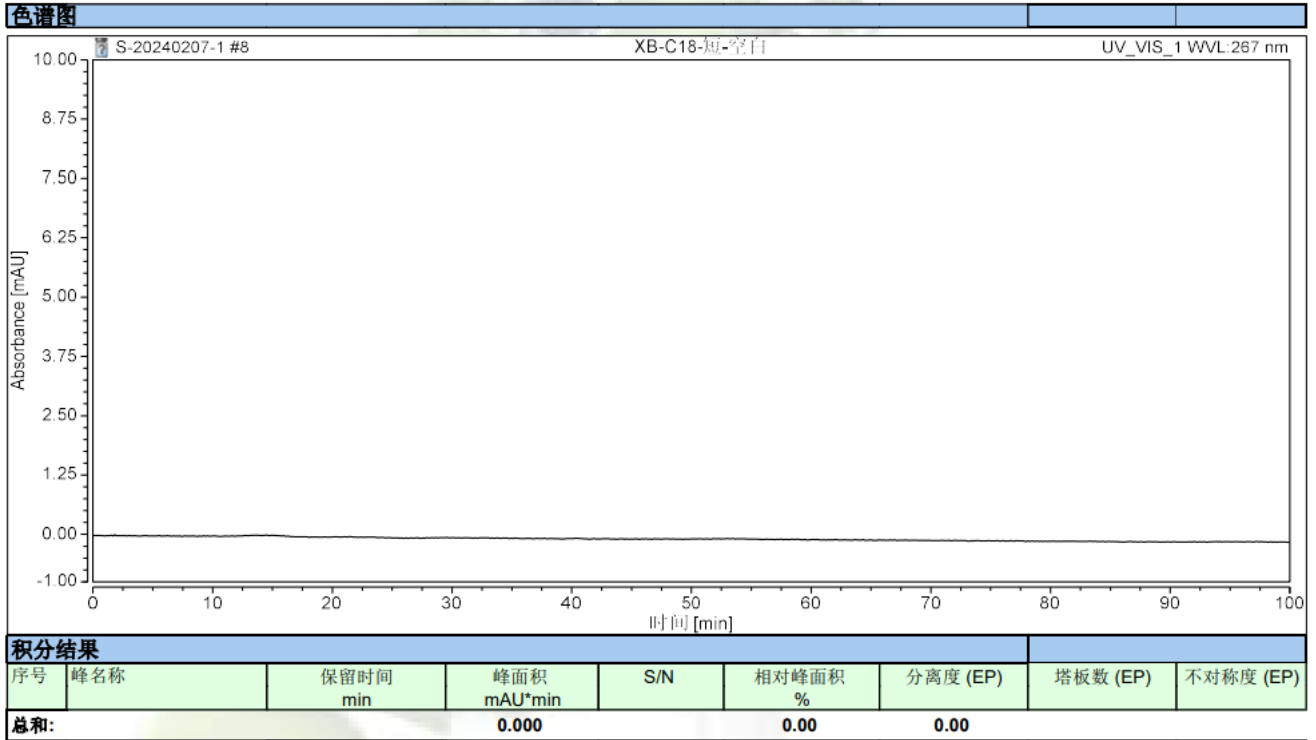
第 2 页 共 5 页

邮编：201600

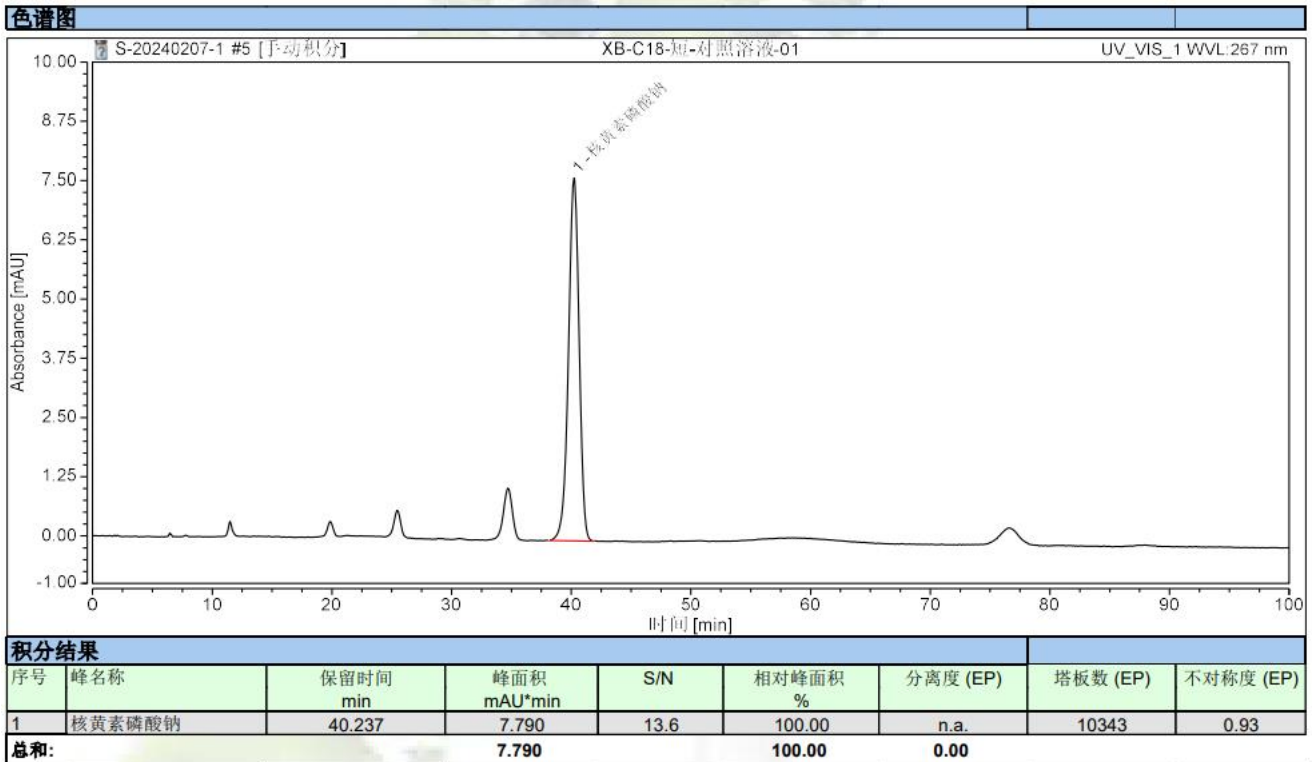
邮编：321000

邮编：211500



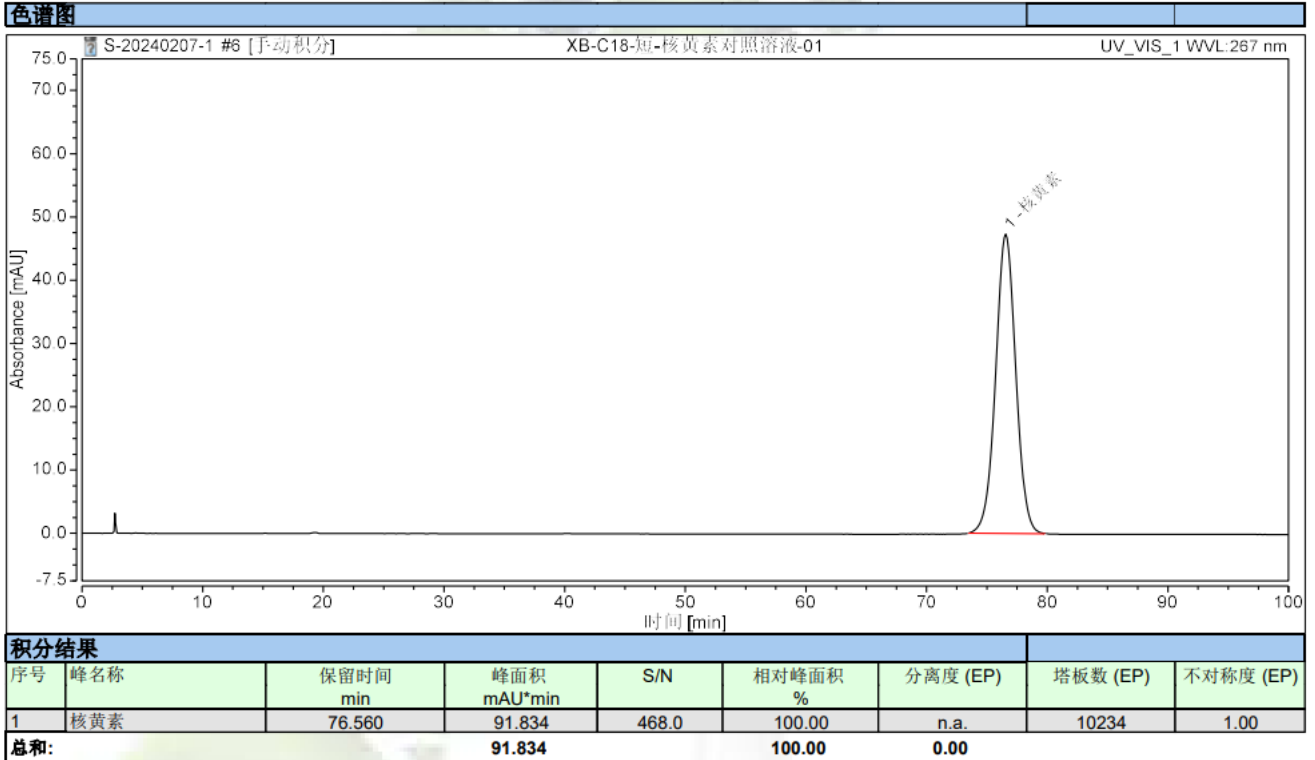


2) 核黄素磷酸钠对照溶液分析图谱:

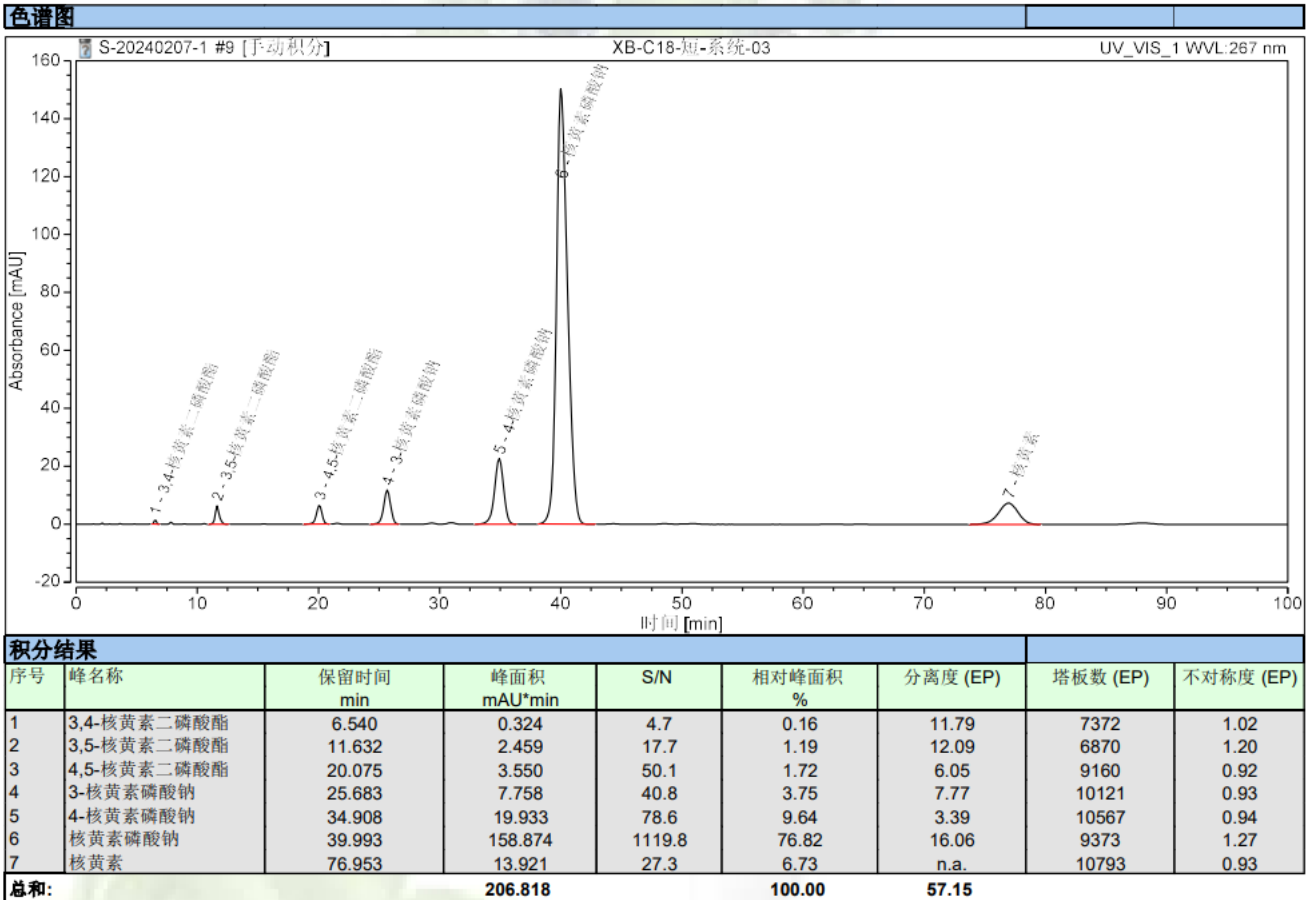


3) 核黄素对照溶液分析图谱:





4) 系统适用性溶液分析图谱:



3. 结论

使用月旭色谱柱 Ultimate XB-C18 (4.6*150mm*5 μ m) 在此色谱条件下分析相关物质, 各物质色谱峰保留时间准确且相互之间分离度不小于 1.5, 符合分析要求。

报告人: Jeff

审核人: Jim

日期: 2024/02/08

