

测试报告

样品信息			
样品名称	复方水杨酸涂剂	项目编号	SHGZL-20240109-001
样品批号	/	样品性状	无色液体
收样日期	2024/01/15	测试期间	2024/01/22~01/23
标样信息			
名称	规格	数量	
复方水杨酸涂剂	/	1	
水杨酸固体对照	/	1	
实验要求			
柱压正常，理论板数按水杨酸峰计算应不低于 2000。			
参考方法			
客户方法			
试剂信息			
试剂名称	级别	品牌	
甲醇	色谱纯	月旭	
磷酸氢二钠	分析纯	国药	
磷酸二氢钾	分析纯	国药	
冰醋酸	分析纯	国药	
仪器信息			
仪器厂家	仪器型号		
赛默飞	3000		

1. 试验过程

1.1. 色谱条件

色谱柱:	Ultimate Polar RP (4.6×250mm,5μm)
流动相:	0.1mol/L 磷酸盐缓冲液 (pH6) / 甲醇=80/20
流速:	1.0mL/min
进样量:	10μL

声明：除非另有说明，此报告结果仅对该测试样品负责。本报告未经公司许可，不可复制。

Add:上海市松江区明南路 85 号启迪漕河泾（中山）科技园·紫荆园 10 号楼

Add:浙江省金华市婺城区双林南街 168 号

Add:江苏省南京市六合区天圣路 22 号 F 栋 4 楼

Tel:400-810-6969

第 1 页 共 3 页

邮编: 201600

邮编: 321000

邮编: 211500

柱温:	35°C
检测器:	UV
检测波长:	236nm
注意事项	/

1.2. 溶液配制

1.2.1. 流动相配制

0.1mol/L 磷酸盐缓冲液: 取 17.9g 十二水磷酸氢二钠和 4.08g 磷酸二氢钾, 加超纯水 800mL, 溶解并抽滤, 再用冰醋酸调 pH 至 6.0, 超声脱气, 即得。

1.2.2. 对照品溶液配制

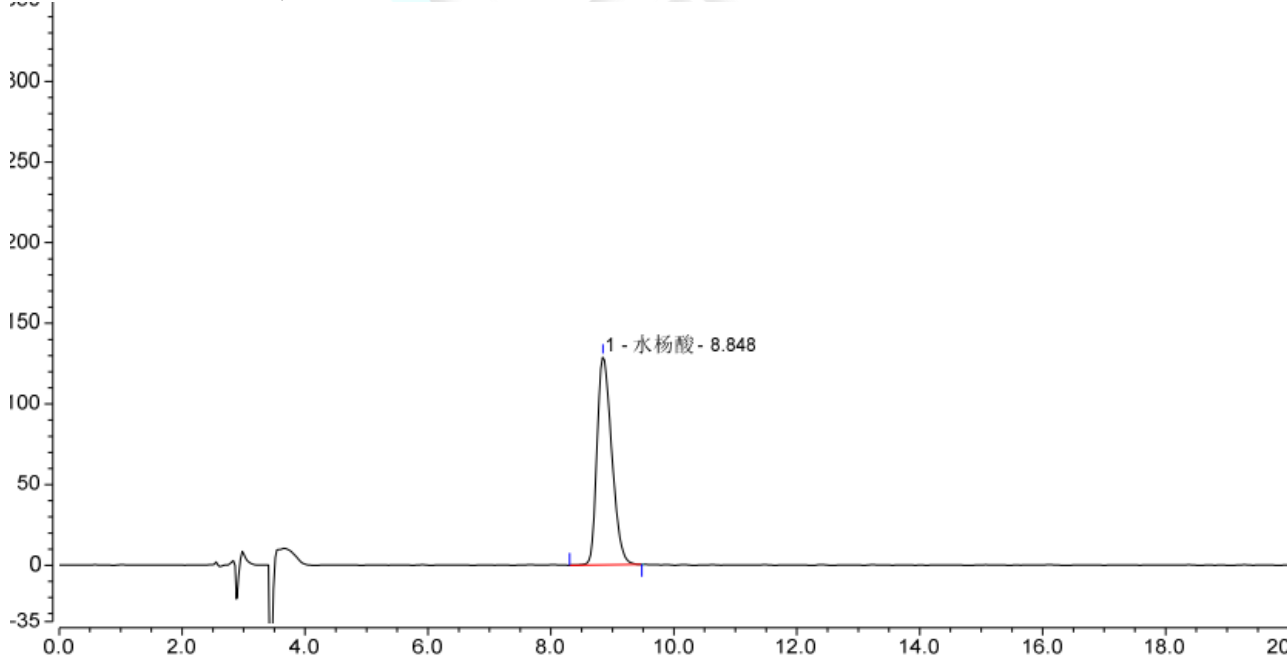
取水杨酸对照品适量, 加乙醇制成每 1mL 含 100 μ g 的溶液, 即得。

1.2.3. 供试品溶液配制

取样品溶液 5mL, 置 50mL 量瓶中, 加乙醇稀释至刻度, 摇匀。从上述溶液再取 1mL, 置 50mL 量瓶中, 加乙醇稀释至刻度, 摇匀, 滤过, 取续滤液, 即得。

2. 谱图和数据

(1) 对照品溶液检测图谱



序号	峰名称	保留时间 min	峰面积 mAU*min	峰高 mAU	塔板数 (EP)	分离度 (EP)	不对称度 (EP)
1	水杨酸	8.848	35.791	129.072	6494	n.a.	1.33
总和:			35.791	129.072	6494.00	0.00	

声明: 除非另有说明, 此报告结果仅对该测试样品负责。本报告未经公司许可, 不可复制。

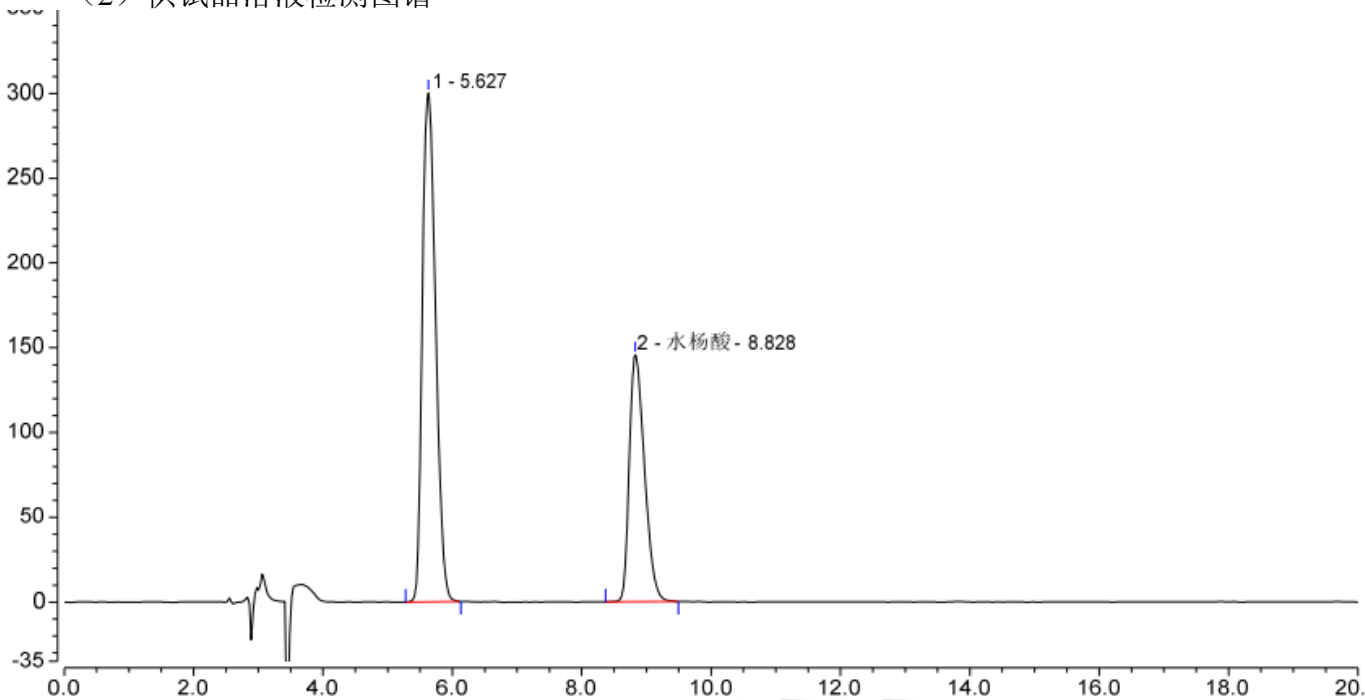
Add: 上海市松江区明南路 85 号启迪漕河泾 (中山) 科技园. 紫荆园 10 号楼

Add: 浙江省金华市婺城区双林南街 168 号

Add: 江苏省南京市六合区天圣路 22 号 F 栋 4 楼

Tel: 400-810-6969

(2) 供试品溶液检测图谱



序号	峰名称	保留时间 min	峰面积 mAU*min	峰高 mAU	塔板数 (EP)	分离度 (EP)	不对称度 (EP)
1		5.627	71.607	300.142	3400	7.86	1.26
2	水杨酸	8.828	39.590	145.586	6704	n.a.	1.40
总和:			111.196	445.728	10104.00	7.86	

3. 结论

使用月旭 Ultimate® Polar RP (4.6×250mm,5µm) 在此色谱条件下, 分离度、理论塔板数数据, 满足客户检测要求。

报告人: Sumi

审核人: Wu XM

日期: 2024/01/24

