

测试报告

样品信息			
样品名称	门冬氨酸	项目编号	20231201-1149
样品批号	/	样品性状	液体
收样日期	2023/12/06	测试期间	2023/12/14~2024/01/06
标样信息			
名称	规格	数量	
门冬氨酸钾缩合物	瓶	1	
马来酸	瓶	1	
富马酸	瓶	1	
苹果酸	瓶	1	
门冬氨酸钾	瓶	1	
实验要求			
消除倒峰，使所有目标物正常出峰且门冬氨酸钾缩合物峰形较好			
参考方法			
客户方法			
试剂信息			
试剂名称	级别	品牌	
磷酸二氢钾	AR	泰坦	
磷酸	99%	沪试	
仪器信息			
仪器厂家	仪器型号		
安捷伦	1260		

1. 试验过程

1.1. 色谱条件

色谱柱:	Ultimate® LP -C18(4.6×250mm,5µm 300A)
流动相:	A: 磷酸二氢钾溶液 B: 乙腈
流速:	1.0 mL/min

声明：除非另有说明，此报告结果仅对该测试样品负责。本报告未经公司许可，不可复制。

Add:上海市松江区明南路85号启迪漕河泾(中山)科技园紫荆园10号楼

Add:浙江省金华市婺城区双林南街168号

Add:江苏省南京市六合区天圣路22号F栋4楼

Tel:400-810-6969

第 1 页 共 5 页

邮编: 201600

邮编: 321000

邮编: 211500



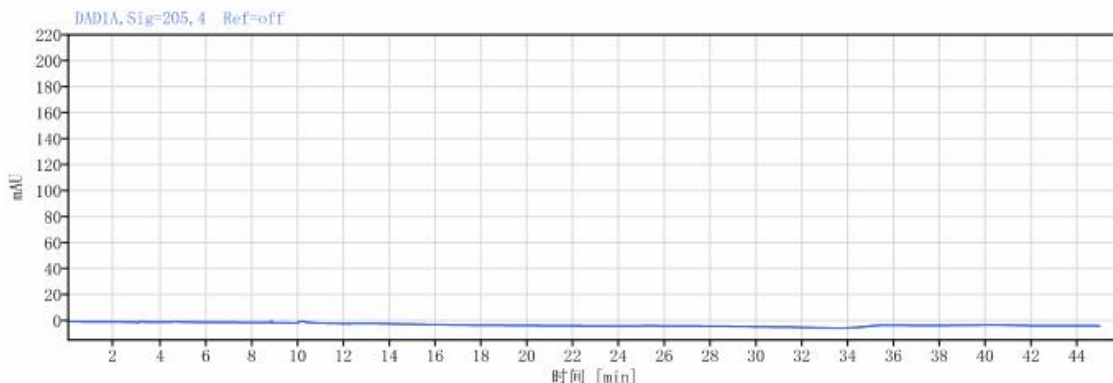
进样量：	5 μ L
柱 温：	30 $^{\circ}$ C
检测器：	UV
检测波长：	205nm
注意事项	/

1.2 流动相配置

磷酸二氢钾溶液（pH=2.5）：准确称取无水磷酸二氢钾 6.8g，加水 1000mL，溶解，混匀，用磷酸调 pH 至 2.5。

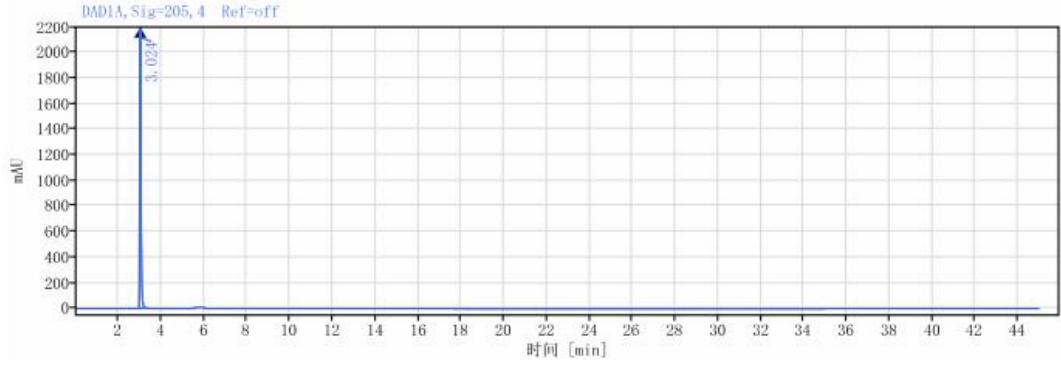
2. 谱图和数据

(1) 空白



(2) 门冬氨酸钾

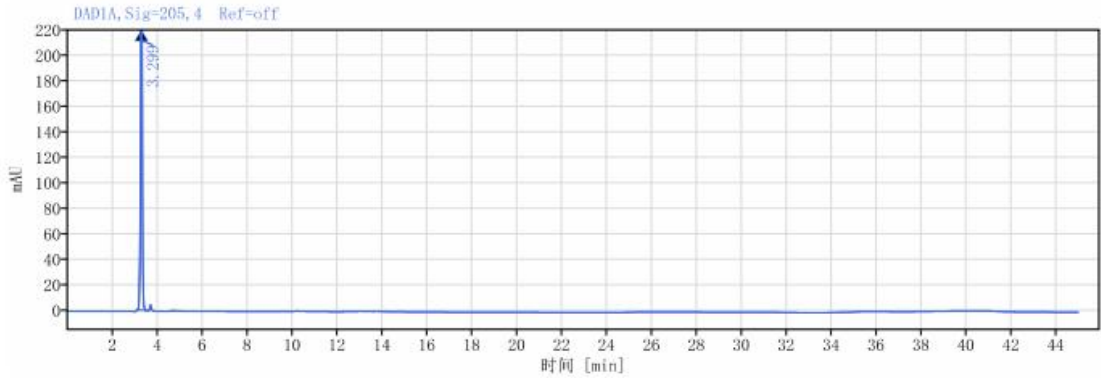




信号: DAD1A, Sig=205, 4 Ref=off

保留时间 [min]	峰拖尾因子	类型	峰宽 [min]	峰面积	峰高	峰理论塔板数 USP	峰拖尾因子
3.024	1.41993	MM m	0.35	8983.66	2213.26	13139.49386	1.41993
总和				8983.66			

(3) 门冬氨酸钾缩合物

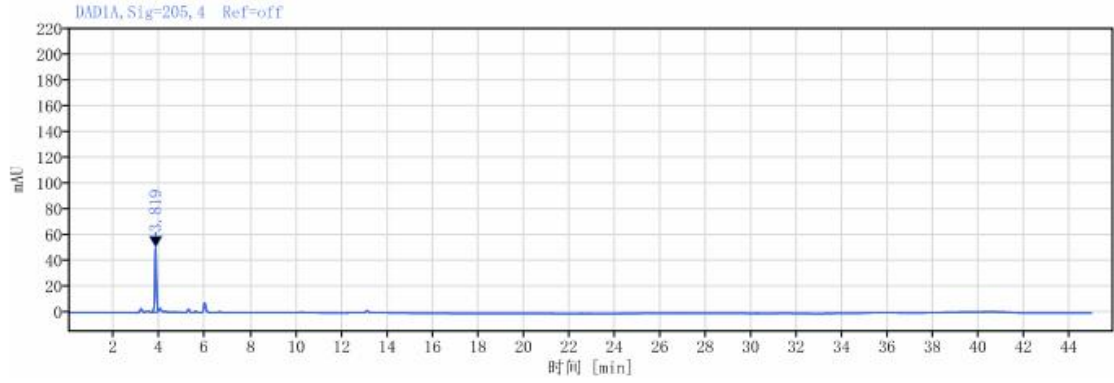


信号: DAD1A, Sig=205, 4 Ref=off

保留时间 [min]	峰拖尾因子	类型	峰宽 [min]	峰面积	峰高	峰理论塔板数 USP	峰拖尾因子
3.299	0.92815	MM m	0.33	1412.03	297.14	12042.84535	0.92815
总和				1412.03			

(4) 苹果酸

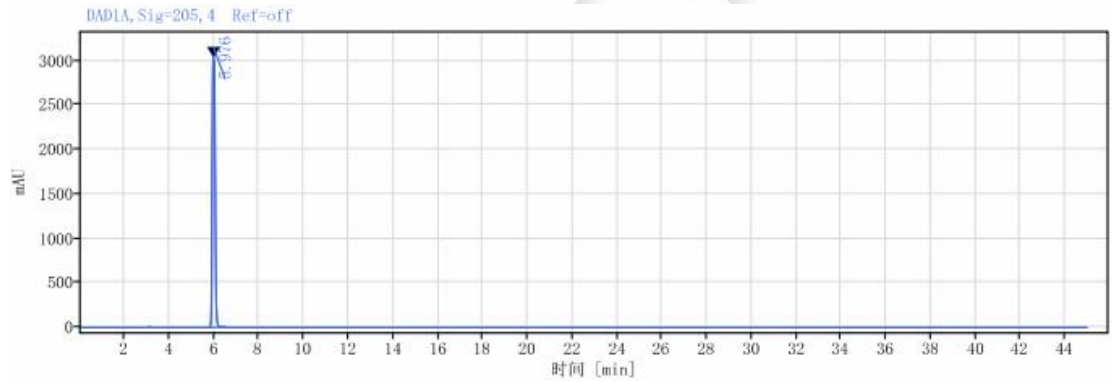




信号: DAD1A, Sig=205, 4 Ref=off

保留时间 [min]	峰拖尾因子	类型	峰宽 [min]	峰面积	峰高	峰理论塔板数 USP	峰拖尾因子
3.819	0.98512	MM m	0.28	233.37	50.22	16750.81655	0.98512
总和				233.37			

(5) 富马酸



信号: DAD1A, Sig=205, 4 Ref=off

保留时间 [min]	峰拖尾因子	类型	峰宽 [min]	峰面积	峰高	峰理论塔板数 USP	峰拖尾因子
5.976	1.21857	MM m	0.73	26271.54	3021.82	13236.10565	1.21857
总和				26271.54			

(6) 马来酸

声明：除非另有说明，此报告结果仅对该测试样品负责。本报告未经公司许可，不可复制。

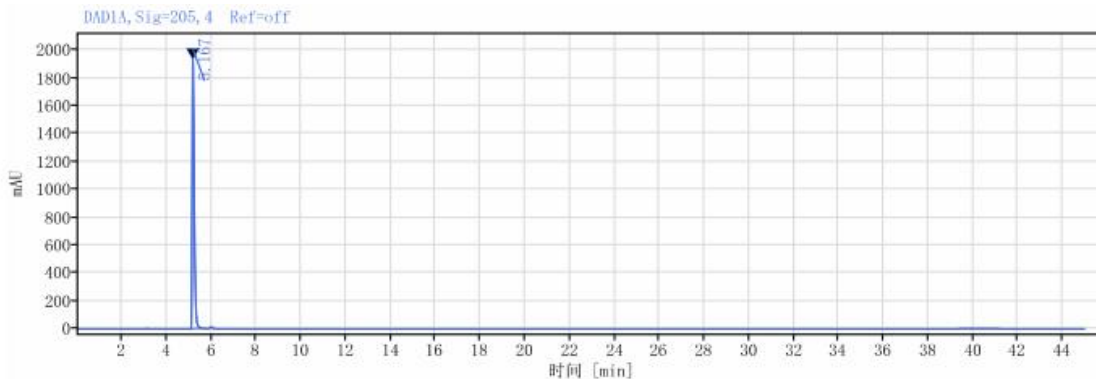
Add:上海市松江区明南路85号启迪漕河泾（中山）科技园.紫荆园10号楼

Add:浙江省金华市婺城区双林南街168号

Add:江苏省南京市六合区天圣路22号F栋4楼

Tel:400-810-6969





信号: DAD1A, Sig=205, 4 Ref=off

保留时间 [min]	峰拖尾因子	类型	峰宽 [min]	峰面积	峰高	峰理论塔板数 USP	峰拖尾因子
5.167	1.75342	MM m	0.51	12466.40	1928.71	14811.42265	1.75342
总和				12466.40			

3. 结论

使用月旭 Ultimate® LP-C18(4.6×250mm,5μm 300A)，在此色谱条件下，空白溶液无倒峰，所有目标物正常出峰且门冬氨酸钾缩合物峰形较好，满足客户检测要求。

报告人:Sally shawn

审核人: Tim

日期: 2024 / 01 / 15

