

测试报告

样品信息			
样品名称	非奈利酮	项目编号	SHGZL-20240108-007
样品批号	\	样品性状	白色固体粉末
收样日期	2024/01/12	测试期间	2024/01/16-01/25
标样信息			
名称	规格	数量	
sui	\	1	
ss-A	\	1	
实验要求			
有关物质			
参考方法			
客户方法			
试剂信息			
试剂名称	级别	品牌	
磷酸氢二铵	AR	国药	
磷酸	AR	国药	
乙腈	HPLC	月旭	
仪器信息			
仪器厂家	仪器型号		
安捷伦	Agilent 1260		

1. 试验过程

1.1. 色谱条件

色谱柱:	Ultimate® XB-C18 (4.6×250mm, 5μm)
流动相:	流动相 A: 0.01mol/L 磷酸氢二胺溶液 (pH6.2) 流动相 B: 乙腈
流速:	1.0ml/min
进样量:	10μl
柱温:	20℃

声明: 除非另有说明, 此报告结果仅对该测试样品负责。本报告未经公司许可, 不可复制。

Add: 上海市松江区明南路 85 号启迪漕河泾 (中山) 科技园·紫荆园 10 号楼

Add: 浙江省金华市婺城区双林南街 168 号

Add: 江苏省南京市六合区天圣路 22 号 F 栋 4 楼

Tel: 400-810-6969

第 1 页 共 5 页

邮编: 201600

邮编: 321000

邮编: 211500

检测器：	UV		
检测波长：	254nm		
洗脱程序	时间（min）	流动相 A（%）	乙腈（%）
	0	70	30
	15	50	50
	25	20	80
	40	20	80
	40.1	70	30
	50	70	30
注意事项	\		

1.2. 溶液配制

1.2.1. 流动相配制

流动相 A：称取磷酸氢二胺 1.32g，溶于 1000ml 超纯水中，用磷酸调节 pH 至 6.2，混匀抽滤，即得。

乙腈：取色谱纯乙腈，即得。

1.2.2. sui 溶液配制

称取客户提供的 sui 固体适量，加 35%乙腈水溶解稀释制成 0.4mg/ml 的溶液，摇匀，即得。

1.2.3. ss-A 溶液配制

称取客户提供的 ss-A 固体适量，加 35%乙腈水溶解稀释制成 0.4mg/ml 的溶液，摇匀，即得。

声明：除非另有说明，此报告结果仅对该测试样品负责。本报告未经公司许可，不可复制。

Add:上海市松江区明南路 85 号启迪漕河泾（中山）科技园.紫荆园 10 号楼

Add:浙江省金华市婺城区双林南街 168 号

Add:江苏省南京市六合区天圣路 22 号 F 栋 4 楼

Tel:400-810-6969

第 2 页 共 5 页

邮编：201600

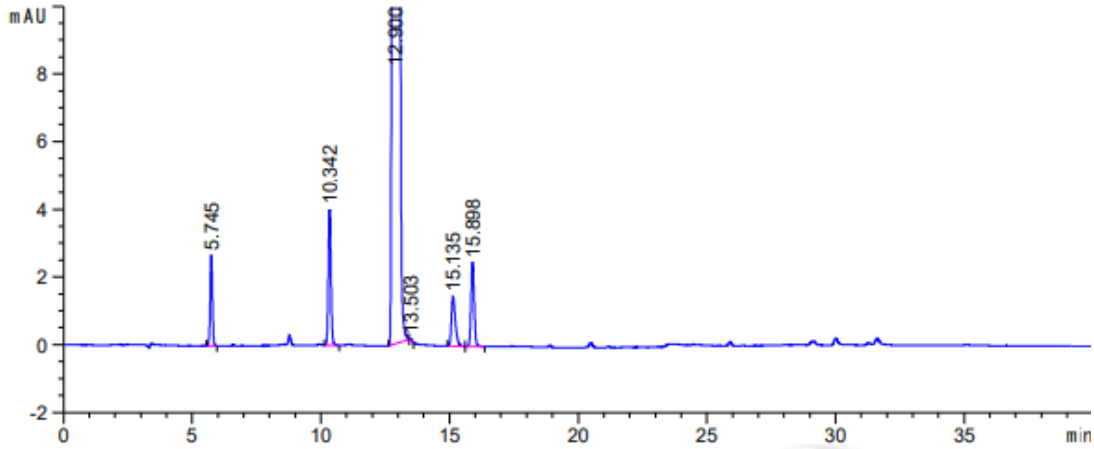
邮编：321000

邮编：211500



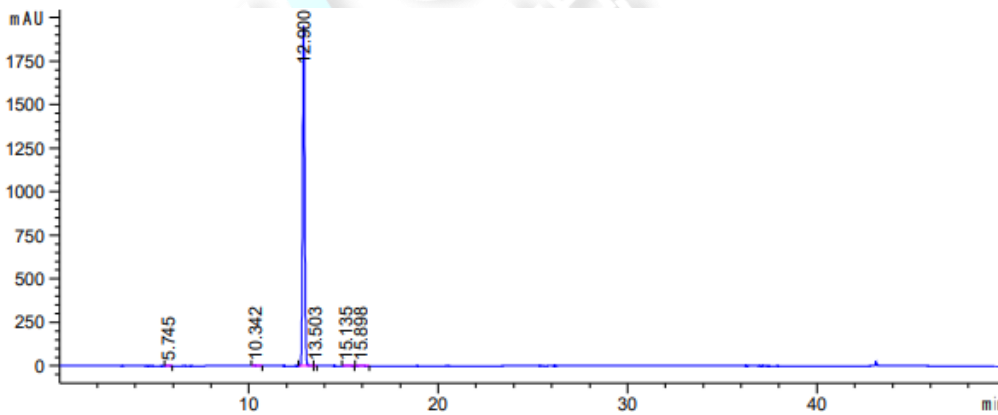
2. 谱图和数据

(1) sui 溶液检测图谱-放大图

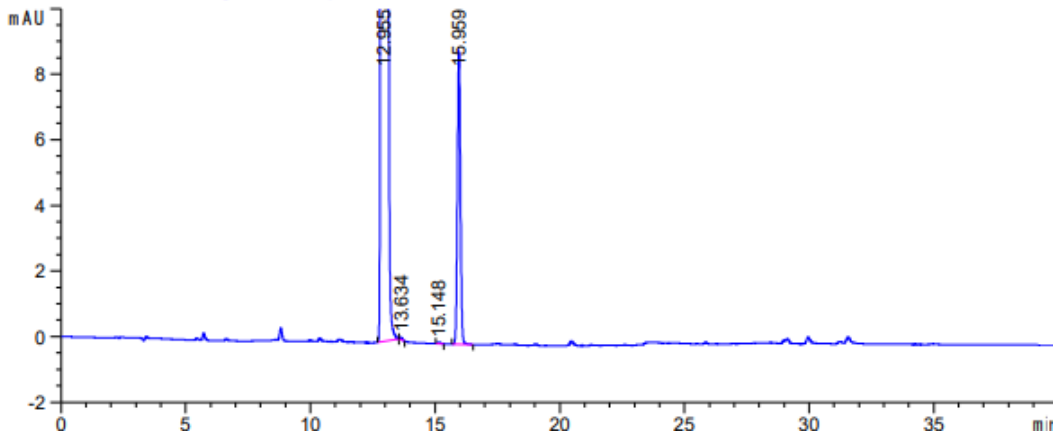


保留时间 [min]	k'	峰面积 [mAU*s]	峰高 [mAU]	对称 因子	峰宽 [min]	塔板数	分离度	选择性
5.745	-	16.38954	2.67609	0.97	0.0922	21508	-	-
10.342	-	28.55686	4.00886	0.90	0.1090	49901	26.85	1.80
12.900	-	1.46713e4	1948.79956	0.92	0.1161	68382	13.35	1.25
13.503	-	2.89251e-1	5.17489e-2	0.00	0.0986	103757	3.30	1.05
15.135	-	15.62629	1.47147	0.62	0.1567	51711	7.51	1.12
15.898	-	21.04763	2.48027	0.92	0.1283	84999	3.14	1.05

(2) sui 溶液检测图谱-满量程图

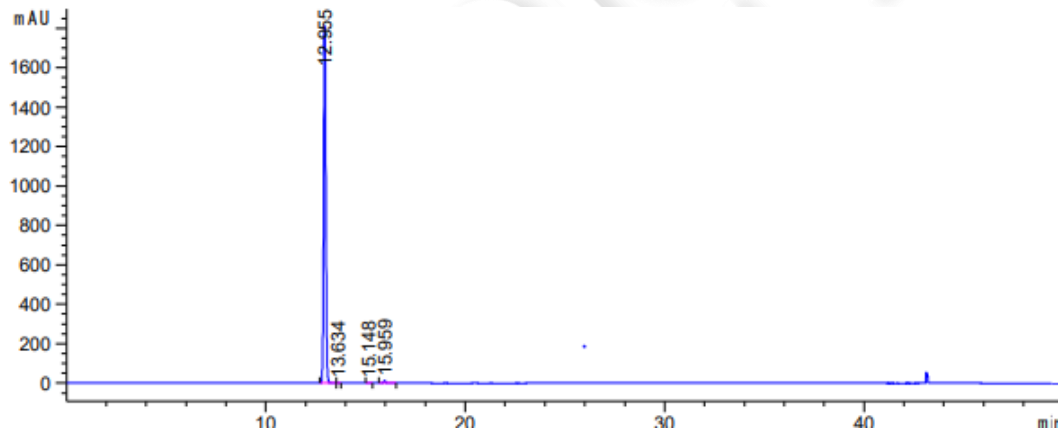


(3) ss-A 溶液检测图谱-放大图



保留时间 [min]	k'	峰面积 [mAU*s]	峰高 [mAU]	对称 因子	峰宽 [min]	塔板数	分离度	选择性
12.955	-	1.35724e4	1809.78931	0.92	0.1157	69465	-	-
13.634	-	4.93687e-1	7.97423e-2	0.68	0.0992	104726	3.71	1.05
15.148	-	3.65592e-1	3.72565e-2	0.00	0.1533	54067	7.04	1.11
15.959	-	75.15448	8.92396	0.93	0.1283	85660	3.38	1.05

(4) 供试品溶液检测图谱-满量程图



3. 结论

声明: 除非另有说明, 此报告结果仅对该测试样品负责。本报告未经公司许可, 不可复制。
 Add: 上海市松江区明南路 85 号启迪漕河泾 (中山) 科技园. 紫荆园 10 号楼
 Add: 浙江省金华市婺城区双林南街 168 号
 Add: 江苏省南京市六合区天圣路 22 号 F 栋 4 楼
 Tel: 400-810-6969



使用月旭 Ultimate® XB-C18 (4.6×250mm, 5μm) 在此色谱条件下, 分离良好, 满足实验检测要求。

报告人: Sunny

审核人: Wu XM

日期: 2024/01/25



声明: 除非另有说明, 此报告结果仅对该测试样品负责。本报告未经公司许可, 不可复制。

Add: 上海市松江区明南路 85 号启迪漕河泾 (中山) 科技园. 紫荆园 10 号楼

Add: 浙江省金华市婺城区双林南街 168 号

Add: 江苏省南京市六合区天圣路 22 号 F 栋 4 楼

Tel: 400-810-6969

第 5 页 共 5 页

邮编: 201600

邮编: 321000

邮编: 211500

