

测试报告

样品信息			
样品名称	叶酸片	项目编号	JH20230901-02
样品批号	/	样品性状	白色片剂
收样日期	2023/09/01	测试期间	2024/01/03~01/05
标样信息			
名称	规格	数量	
叶酸片	/	1	
叶酸对照品	/	1	
实验要求			
主成分峰与相邻杂质峰分离大于 1.5			
参考方法			
BP2022			
试剂信息			
试剂名称	级别	品牌	
乙腈	色谱纯	月旭	
磷酸二氢钾	分析纯	国药	
氢氧化钠	分析纯	国药	
仪器信息			
仪器厂家	仪器型号		
赛默飞	3000		

1. 试验过程

1.1. 色谱条件

色谱柱:	Ultimate ODS-3 (4.6×250mm,5μm)
流动相:	0.05mol/L 磷酸二氢钾 (pH6.0) /乙腈=93/7
流速:	2.5mL/min
进样量:	20μL
柱温:	30°C

声明：除非另有说明，此报告结果仅对该测试样品负责。本报告未经公司许可，不可复制。

Add:上海市松江区明南路 85 号启迪漕河泾（中山）科技园·紫荆园 10 号楼

Add:浙江省金华市婺城区双林南街 168 号

Add:江苏省南京市六合区天圣路 22 号 F 栋 4 楼

Tel:400-810-6969

第 1 页 共 3 页

邮编: 201600

邮编: 321000

邮编: 211500



检测器：	UV
检测波长：	283nm
注意事项	/

1.2. 溶液配制

1.2.1. 流动相配制

0.05mol/L 磷酸二氢钾溶液：取 6.8g 磷酸二氢钾，加入 1000mL 超纯水，溶解后抽滤，用氢氧化钠溶液调 pH 至 6.0，超声脱气，即得。

乙腈：取色谱纯乙腈，即得。

1.2.2. 对照品溶液配制

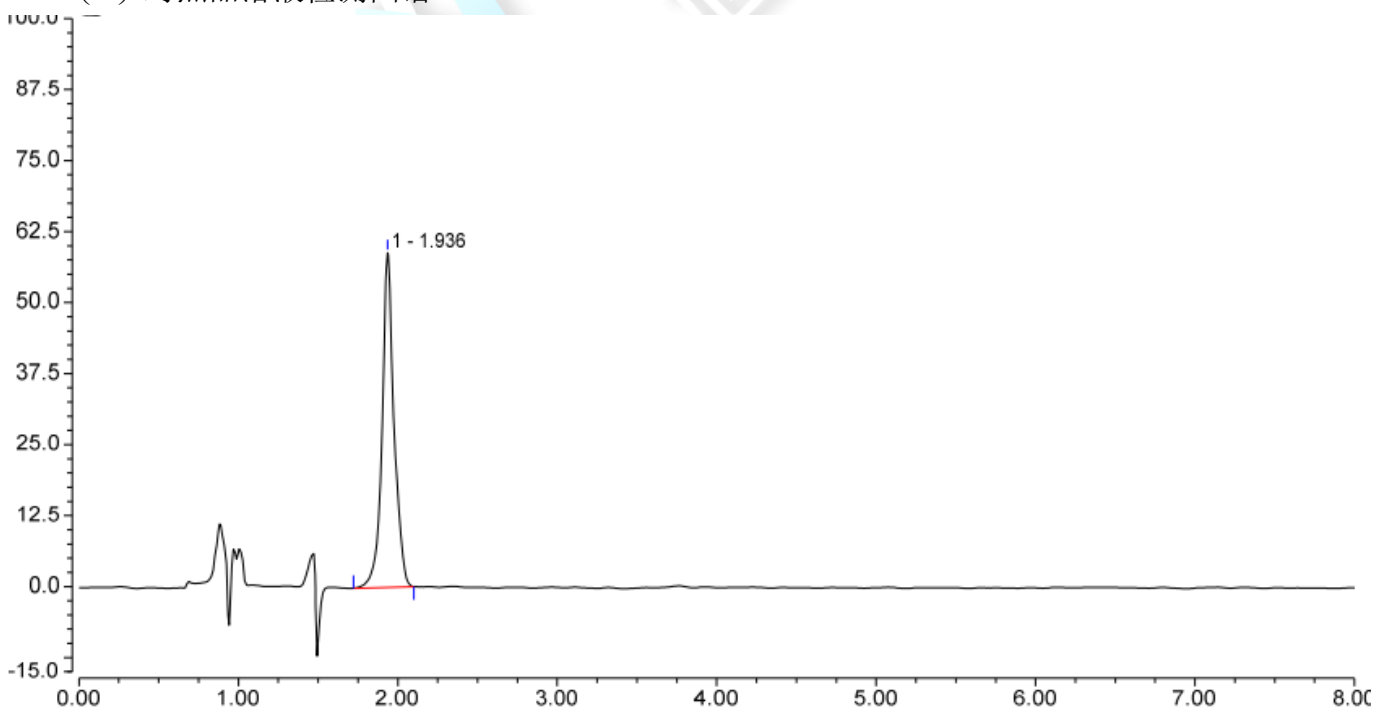
取叶酸固体对照品适量，用 0.1mol/L 氢氧化钠溶液溶解并稀释制成 0.002%w/v 浓度的溶液。取上述溶液 5mL，加入 1mL0.5mol/L 盐酸溶液，再用流动相稀释至 10mL，混匀，取续滤液，即得。

1.2.3. 供试品溶液配制

取本品一片，加入 5mL0.1mol/L 氢氧化钠溶液，再用流动相稀释制成 0.001%w/v 浓度的溶液，取续滤液，即得。

2. 谱图和数据

(1) 对照品溶液检测图谱



声明：除非另有说明，此报告结果仅对该测试样品负责。本报告未经公司许可，不可复制。

Add:上海市松江区明南路 85 号启迪漕河泾（中山）科技园.紫荆园 10 号楼

Add:浙江省金华市婺城区双林南街 168 号

Add:江苏省南京市六合区天圣路 22 号 F 栋 4 楼

Tel:400-810-6969

第 2 页 共 3 页

邮编：201600

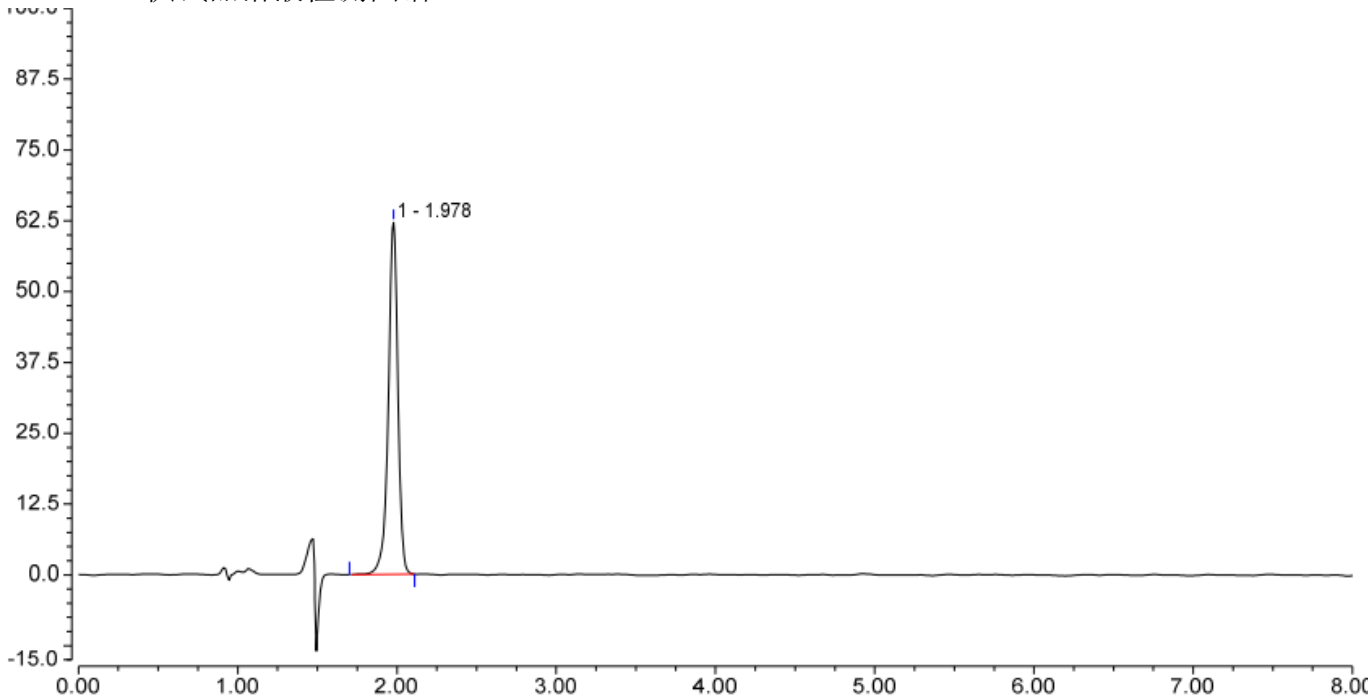
邮编：321000

邮编：211500



序号	峰名称	保留时间 min	峰面积 mAU*min	峰高 mAU	塔板数 (EP)	分离度 (EP)	不对称度 (EP)
1		1.936	5.124	58.910	4135	n.a.	1.05
总和:			5.124	58.910	4135.00	0.00	

(2) 供试品溶液检测图谱



序号	峰名称	保留时间 min	峰面积 mAU*min	峰高 mAU	塔板数 (EP)	分离度 (EP)	不对称度 (EP)
1		1.978	4.316	62.118	5757	n.a.	0.89
总和:			4.316	62.118	5757.00	0.00	

3. 结论

使用月旭 Ultimate® ODS-3 (4.6×250mm,5μm) 在此色谱条件下, 分离度、理论塔板数数据, 满足检测要求。

报告人: Sumi

审核人: Wu XM

日期: 2024/1/5

