

测试报告

样品信息			
样品名称	羧甲淀粉钠和聚乙二醇 6000	项目编号	20240109-025-01
样品批号	\	样品性状	\
收样日期	2024/01/12	测试期间	2024/01/15-01/16
标样信息			
名称	规格	数量	
羧甲淀粉钠	mg	100	
聚乙二醇 6000	mg	100	
实验要求			
含量测定			
参考方法			
无			
试剂信息			
试剂名称	级别	品牌	
氢氧化钠	分析纯	国药	
硫酸钠	分析纯	国药	
仪器信息			
仪器厂家	仪器型号		
安捷伦	安捷伦 1260		

1. 试验过程

1.1. 色谱条件

色谱柱	月旭 Xtimate [®] SEC-120 (7.8×300mm, 5um)
流动相	50mM 硫酸钠溶液
柱温	40℃
检测器	示差检测器, 40℃
流速	1.0ml/min
进样量	20ul

声明：除非另有说明，此报告结果仅对该测试样品负责。本报告未经公司许可，不可复制。

Add:上海市松江区明南路 85 号启迪漕河泾(中山)科技园.紫荆园 10 号楼

Add:浙江省金华市婺城区双林南街 168 号

Add:江苏省南京市六合区天圣路 22 号 F 栋 4 楼

Tel:400-810-6969

第 1 页 共 4 页

邮编: 201600

邮编: 321000

邮编: 211500



注意事项

/

1.2. 溶液配制

1.2.1. 流动相配制

50mM 硫酸钠溶液：称取硫酸钠 7.1g，加水 1000ml 溶解，抽滤，超声脱气，即得；

1.2.2. 样品溶液配制

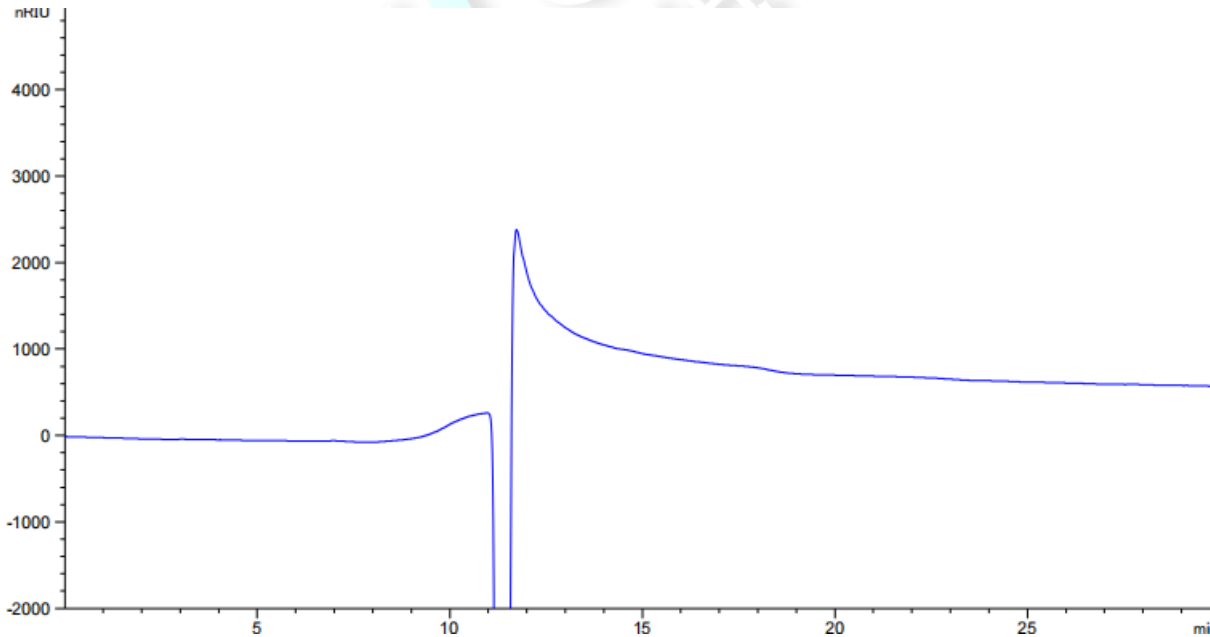
1.2.2.1 空白溶液：0.1mol/L 氢氧化钠溶液；

1.2.2.2 羧甲淀粉钠对照品溶液：称取羧甲淀粉钠适量，加 0.1mol/L 氢氧化钠溶液使溶解，制成 1mg/ml 的溶液。

1.2.2.3 聚乙二醇 6000 对照品溶液：称取聚乙二醇 6000 对照品适量，加 0.1mol/L 氢氧化钠溶液使溶解，制成 5mg/ml 的溶液。

2. 谱图和数据

2.1 空白溶液检测谱图



声明：除非另有说明，此报告结果仅对该测试样品负责。本报告未经公司许可，不可复制。

Add:上海市松江区明南路 85 号启迪漕河泾（中山）科技园·紫荆园 10 号楼

Add:浙江省金华市婺城区双林南街 168 号

Add:江苏省南京市六合区天圣路 22 号 F 栋 4 楼

Tel:400-810-6969

第 2 页 共 4 页

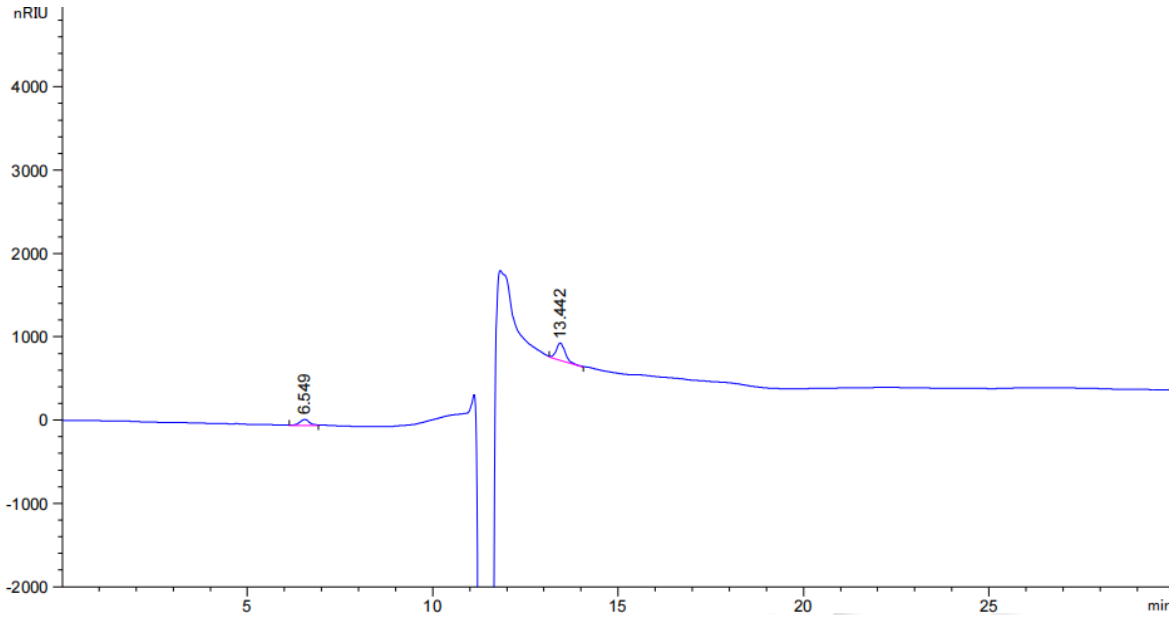
邮编：201600

邮编：321000

邮编：211500

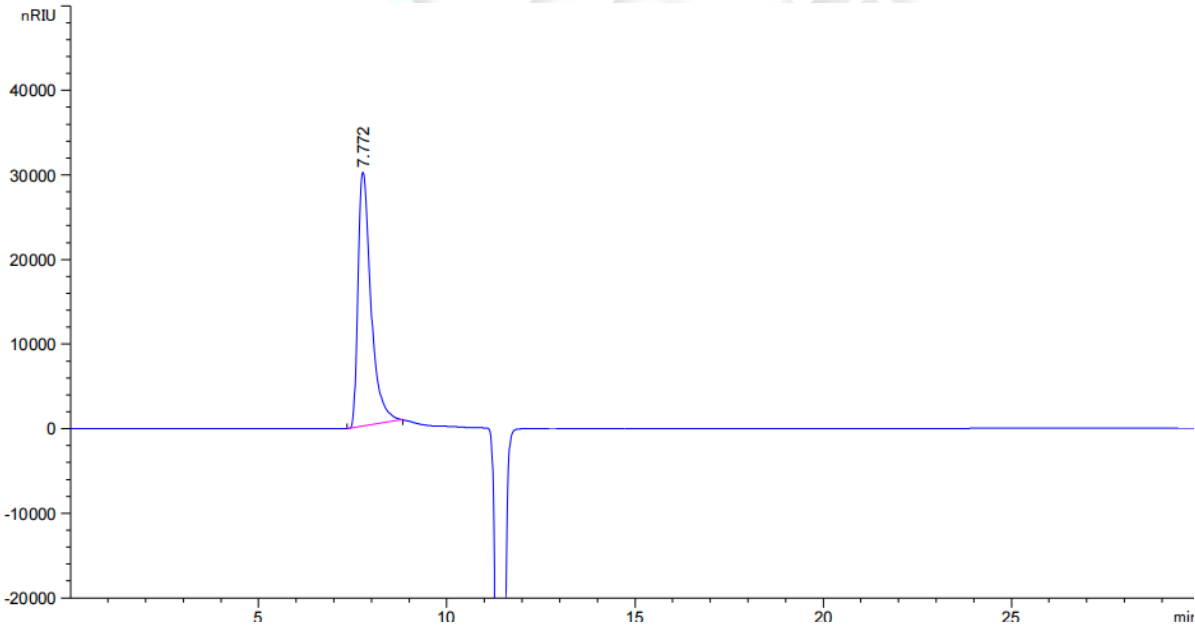


2.2 羧甲淀粉钠对照品溶液检测谱图



保留时间 [min]	k'	峰面积 [nRIU*s]	峰高 [nRIU]	对称 因子	峰宽 [min]	塔板数	分离度	选择性
6.549	-	1354.74536	70.60439	1.04	0.2772	3088	-	-
13.442	-	3483.92773	208.35324	0.78	0.2556	15322	15.20	2.05

2.3 聚乙二醇 6000 对照品溶液检测谱图



保留时间 [min]	k'	峰面积 [nRIU*s]	峰高 [nRIU]	对称 因子	峰宽 [min]	塔板数	分离度	选择性
7.772	-	7.12645e5	2.99972e4	0.58	0.3552	2657	-	-

声明：除非另有说明，此报告结果仅对该测试样品负责。本报告未经公司许可，不可复制。

Add:上海市松江区明南路85号启迪漕河泾(中山)科技园.紫荆园10号楼

Add:浙江省金华市婺城区双林南街168号

Add:江苏省南京市六合区天圣路22号F栋4楼

Tel:400-810-6969



3. 结论

使用月旭 Xtimate[®] SEC-120 (7.8×300mm, 5um) 色谱柱，在此色谱条件下，能满足客户检测要求；

报告人：Manle

审核人：Wu XM

日期：2024/01/18

