

测试报告

样品信息			
样品名称	鼻康片	编号	W20160601
收样日期	20160601	测试期间	2016/06/06
样品描述	路通通酸标品对照、鼻康片		
测试需求			
测试成分	路通通酸测定		
参考标准			
参考标准	客户提供	标样	有
仪器信息			
测试仪器	高效液相色谱仪	仪器型号	FL2200

● 色谱条件:

色谱柱:	月旭 Ultimate® XB-C18 4.6*250mm. 5um
流动相:	甲醇-水-冰醋酸=88:12: 0.1
检测波长:	208nm
柱温:	/
流速:	1.0ml/min
进样量:	20μl
注意事项:	/

● 流动相配置:

甲醇-水-冰醋酸=88:12: 0.1 (V/V)

● 样品溶液的配置:

声明:除非另有说明,此报告结果仅对该测试样品负责。本报告未经公司许可,不可复制。

Add:浙江省金华市双林南街 168 号(新能源汽车小镇内)

Tel:400-808-6760

邮编: 321000

E-mail:Yanhuaye@welchmat.com

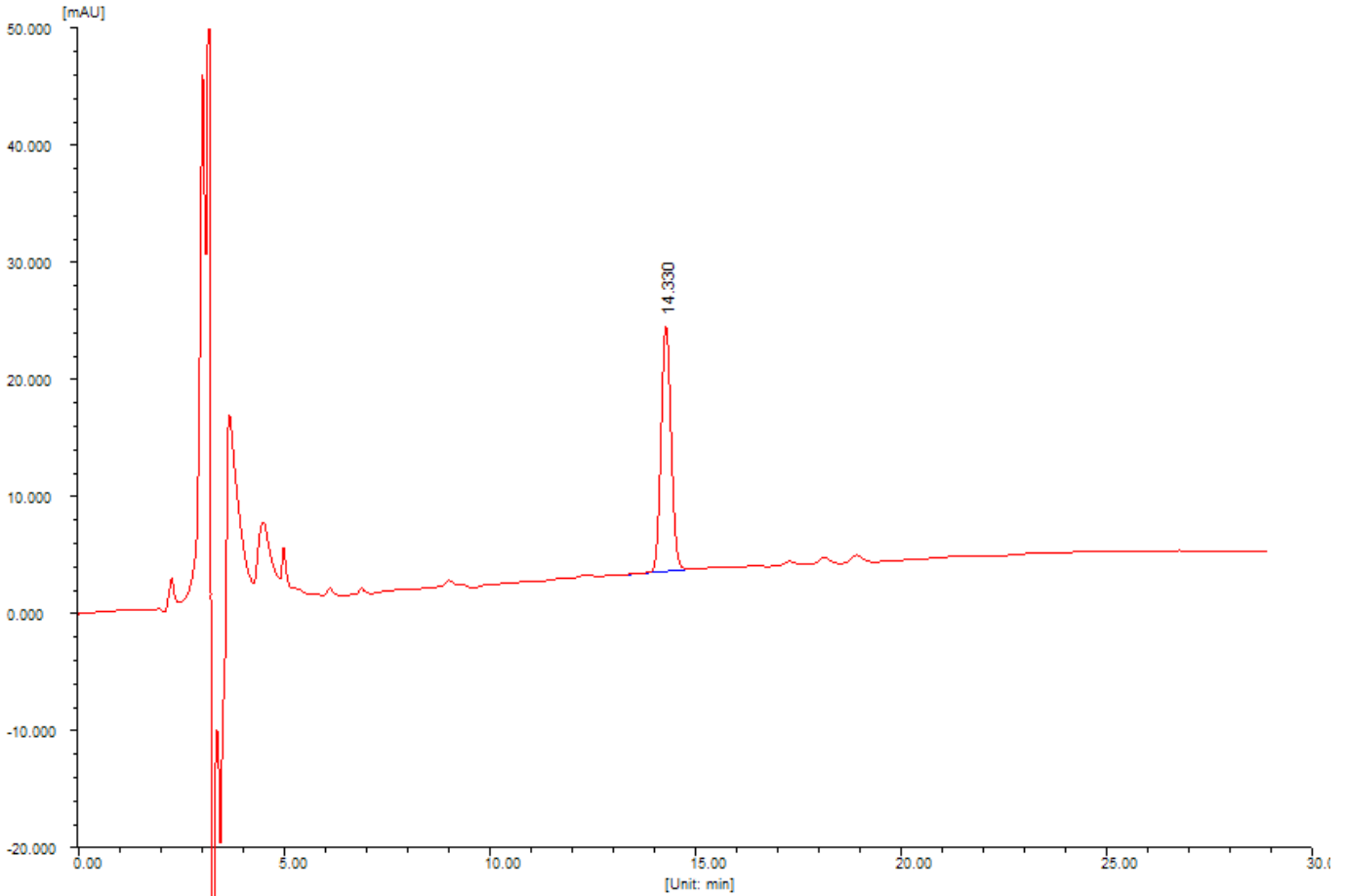
对照品溶液的制备 取路路通酸对照品适量, 精密称定, 置棕色量瓶中, 加无水乙醇制成每 1ml 含 0.1mg 的溶液, 即得。

供试品溶液的制备 取本品 20 片, 除去包衣, 精密称定, 研细, 取约 1g, 精密称定, 置具塞锥形瓶中, 精密加入无水乙醇 20ml, 称定重量, 超声处理 (功率 250W, 频率 25kHz) 30 分钟, 放冷, 再称定重量, 用无水乙醇补足减失的重量, 摇匀, 滤过, 精密量取续滤液 10ml, 蒸干, 残渣用无水乙醇溶解并转移至 5ml 量瓶中, 加无水乙醇至刻度, 摇匀, 即得。

● 谱图和数据:

色谱柱 Ultimate® XB-C18 4.6*250mm 5um

1. 对照溶液:



分析结果

峰序	组分名	保留时间 [min]	半峰宽 [min]	峰面积 [uAU*s]	峰面积 [%]	含量 [%]
1		14.330	0.263	360490.7	100.0000	100.0000
总计:				360490.7	100.0000	100.0000

系统评价

峰序	组分名	保留时间 [min]	理论塔板数	分离度	拖尾因子
1		14.330	16404	31.401	1.092

2. 供试样品溶液:

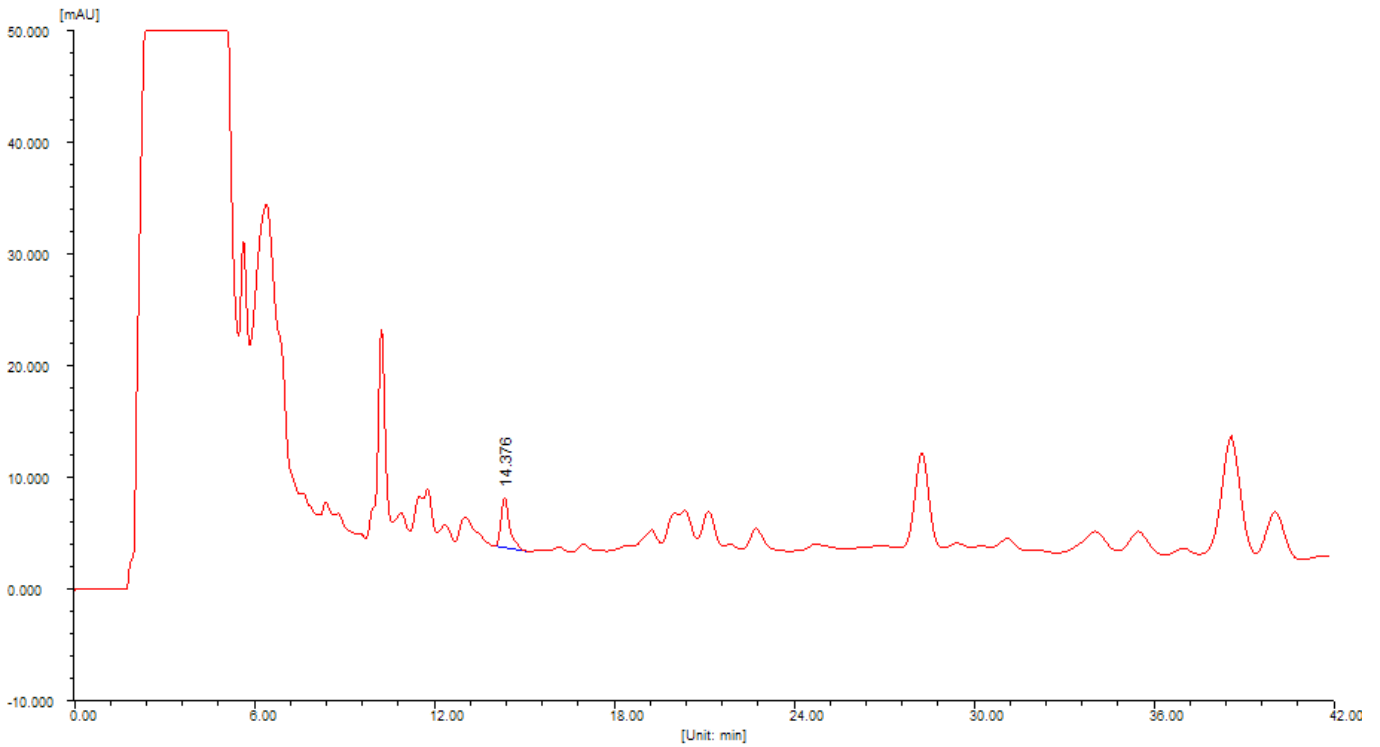
声明:除非另有说明, 此报告结果仅对该测试样品负责。本报告未经公司许可, 不可复制。

Add:浙江省金华市双林南街 168 号 (新能源汽车小镇内)

Tel:400-808-6760

邮编: 321000

E-mail:Yanhuaye@welchmat.com



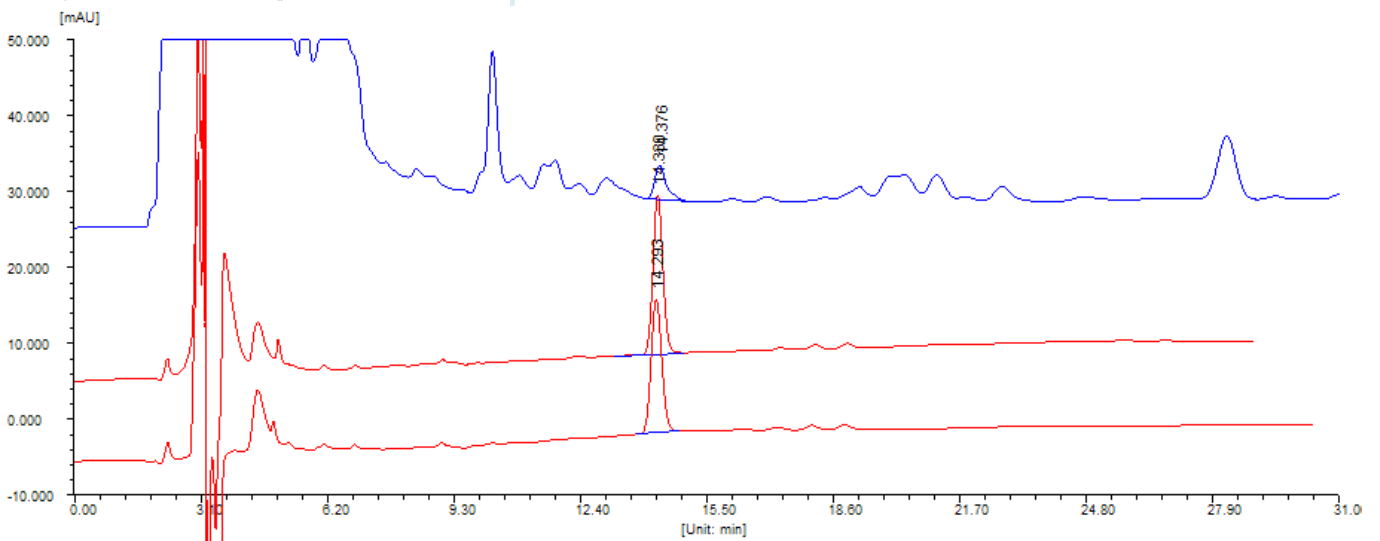
分析结果

峰序	组分名	保留时间 [min]	半峰宽 [min]	峰面积 [uAU*s]	峰面积 [%]	含量 [%]
1		14.376	0.278	92325.4	100.0000	100.0000
总计:				92325.4	100.0000	100.0000

系统评价

峰序	组分名	保留时间 [min]	理论塔板数	分离度	拖尾因子
1		14.376	14814	0.000	1.348

3、路通通酸对照与供试品对比图:



● 结论

● 色谱柱	路通通酸峰理论塔板数>4000
Ultimate® XB-C18 4.6*250mm 5um	16404

声明:除非另有说明,此报告结果仅对该测试样品负责。本报告未经公司许可,不可复制。

Add:浙江省金华市双林南街 168 号(新能源汽车小镇内)

Tel:400-808-6760

邮编:321000

E-mail:Yanhuaye@welchmat.com

是否符合要求	符合
--------	----

色谱柱 Ultimate® XB-C18 (4.6*250mm, 5 μm) 满足方法要求

● 检测方法

参考以下标准方法, 流动相比比例有所调整

色谱条件与系统适用性试验: 以十八烷基硅烷键合硅胶为填充剂; 以甲醇-水-冰醋酸 (85:15:0.1) 为流动相; 检测波长为 208nm。理论板数按路路通酸峰计算应不低于 4000。

报告签字

测试: 叶焱华

日期: 2016/06/06

审核: 陈再洁

日期: 2016/06/06

月旭科技