

测试报告

样品信息			
样品名称	磷脂酰类混合物	编号	W20181210-001
样品重量	/	剂型	
收样日期	/	测试期间	2018/12/05-12/10
样品描述	/		
测试需求			
测试成分	杂质分离		
参考标准			
参考标准	无	标样	有
仪器信息			
测试仪器	高效液相色谱仪	仪器型号	岛津 LC-20AD 奥泰蒸发光 ELSD 6000

● 色谱条件:

色谱柱:	月旭 Ultimate®SiO ₂ (4.6×150mm, 5 μm)		
流动相:	A 相: 正己烷 (含 0.04%三乙胺) /异丙醇/13%乙酸溶液=40/57/3		
	B 相: 正己烷 (含 0.04%三乙胺) /异丙醇/13%乙酸溶液=40/50/10		
	时间	A 相	B 相
	0	100	0
	10	0	100
	18	0	100
	18.1	100	0
25	100	0	

声明:除非另有说明,此报告结果仅对该测试样品负责。本报告未经公司许可,不可复制。

Add:浙江省金华市双林南街 168 号

邮编: 321000

Tel: 400-810-6969

E-mail: yufeizhong@welchmat.com

检测器:	漂移管线温度: 110℃; 载气压力: 3.0L/min
柱温:	35℃
流速:	1.5mL/min
进样量:	20μL
注意事项:	/

● **流动相配置:**

流动相 A: 分别取正己烷 (含 0.04%三乙胺) 200ml、异丙醇 285ml 与 13%乙酸溶液 15ml, 混匀超声;

流动相 B: 分别取正己烷 (含 0.04%三乙胺) 200ml、异丙醇 250ml 与 13%乙酸溶液 50ml, 混匀超声;

● **样品溶液的配置:**

稀释液: 氯仿: 甲醇=2:1;

磷脂酰胆碱 (PC) 贮备溶液: 精密称取磷脂酰胆碱 (PC) 对照品适量, 加稀释液溶解稀释至每 1ml 中含 0.78mg 的溶液。

磷脂酰丝氨酸 (PS) 贮备溶液: 精密称取磷脂丝氨酸 (PS) 对照品适量, 加稀释液溶解稀释至每 1ml 中含 1.43mg 的溶液。

溶血磷脂酰胆碱 (LPC) 贮备溶液: 精密称取溶血磷脂酰胆碱 (LPC) 对照品适量, 加稀释液溶解稀释至每 1ml 中含 0.66mg 的溶液。

溶血磷脂酰乙醇胺 (LPE) 贮备溶液: 精密称取溶血磷脂酰乙醇胺 (LPE) 对照品适量, 加稀释液溶解稀释至每 1ml 中含 0.93mg 的溶液。

磷脂酰肌醇 (PI) 贮备溶液: 精密称取磷脂酰肌醇 (PI) 对照品适量, 加稀释液溶解稀释至每 1ml 中含 0.69mg 的溶液。

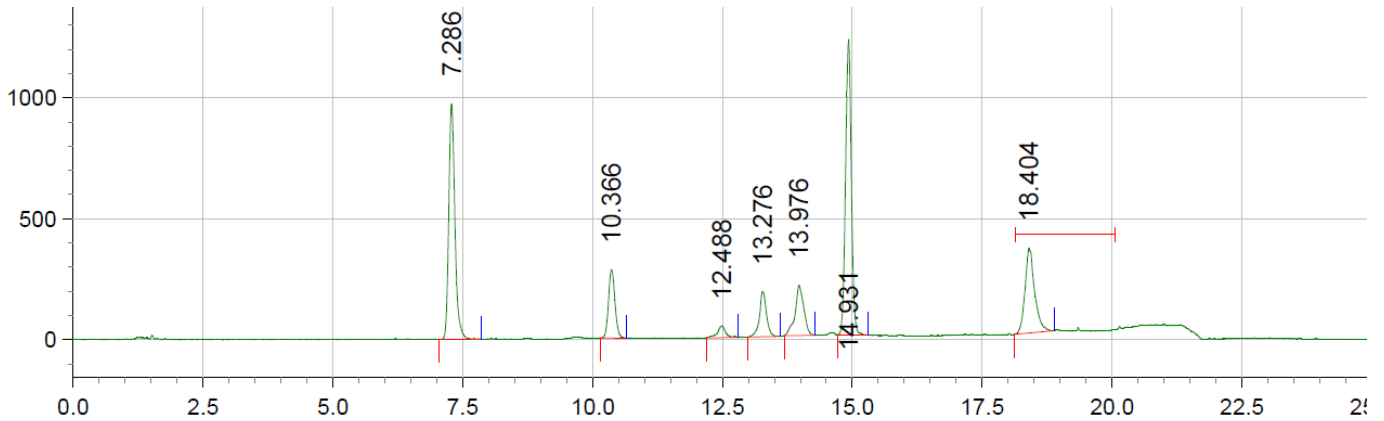
磷脂酰乙醇胺 (PE) 贮备溶液: 精密称取磷脂酰乙醇胺 (PE) 对照品适量, 加稀释液溶解稀释至每 1ml 中含 0.48mg 的溶液。

鞘磷脂 (SM) 贮备溶液: 精密称取鞘磷脂 (SM) 对照品适量, 加稀释液溶解稀释至每 1ml 中含 0.81mg 的溶液。

混合对照溶液: 精密移取溶血磷脂酰胆碱 (LPC) 贮备溶液, 磷脂酰肌醇 (PI) 贮备溶液, 磷脂酰乙醇胺 (PE) 贮备溶液各 200ul, 磷脂酰胆碱 (PC) 贮备溶液, 磷脂酰丝氨酸 (PS) 贮备溶液, 溶血磷脂酰乙醇胺 (LPE) 贮备溶液, 鞘磷脂 (SM) 贮备溶液各 100ul 至 1.0ml 进样小瓶中, 摇匀, 即得

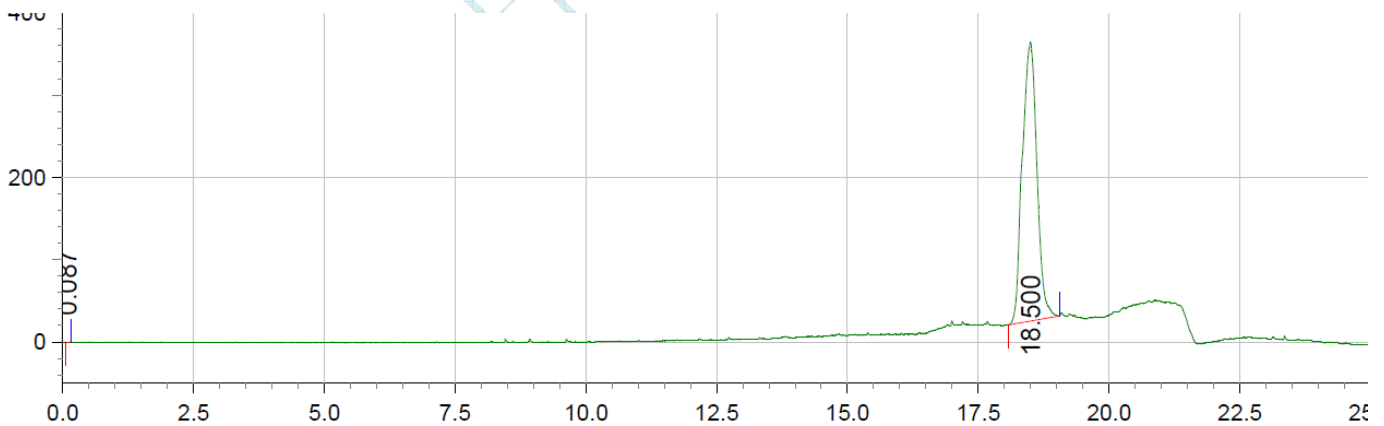
● 谱图和数据

1、 混合对照溶液



保留时间	面积	面积百分比	峰高	理论塔板数(USP)	容量因子	分离度(USP)	不对称(10%)
7.286	7979423	27.451	974266	18947	6.28620	0.00000	1.16947
10.366	2435610	8.379	283148	34453	9.36600	14.15604	1.08729
12.488	525729	1.809	48276	38109	11.48753	8.85336	1.06428
13.276	1756768	6.044	187175	56613	12.27582	3.29098	1.02084
13.976	2425768	8.345	207171	35405	12.97577	2.69067	0.93176
14.931	9440087	32.477	1221772	84068	13.93071	3.79636	0.97996
18.404	4504006	15.495	351725	53847	17.40382	13.27589	1.23331

2、 溶血磷脂酰胆碱 (LPC):



保留时间	面积	面积百分比	峰高	理论塔板数(USP)	容量因子	分离度(USP)	不对称(10%)
0.087	113	0.002	39		0.00000		0.00000
18.500	6555583	99.998	338681		0.00000		0.00000

声明:除非另有说明,此报告结果仅对该测试样品负责。本报告未经公司许可,不可复制。

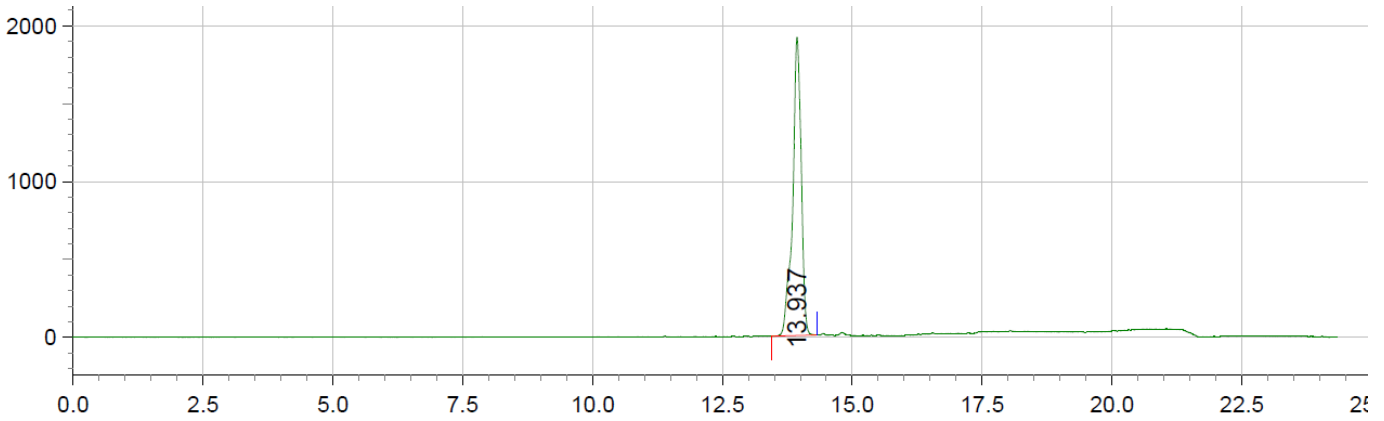
Add:浙江省金华市双林南街 168 号

邮编: 321000

Tel: 400-810-6969

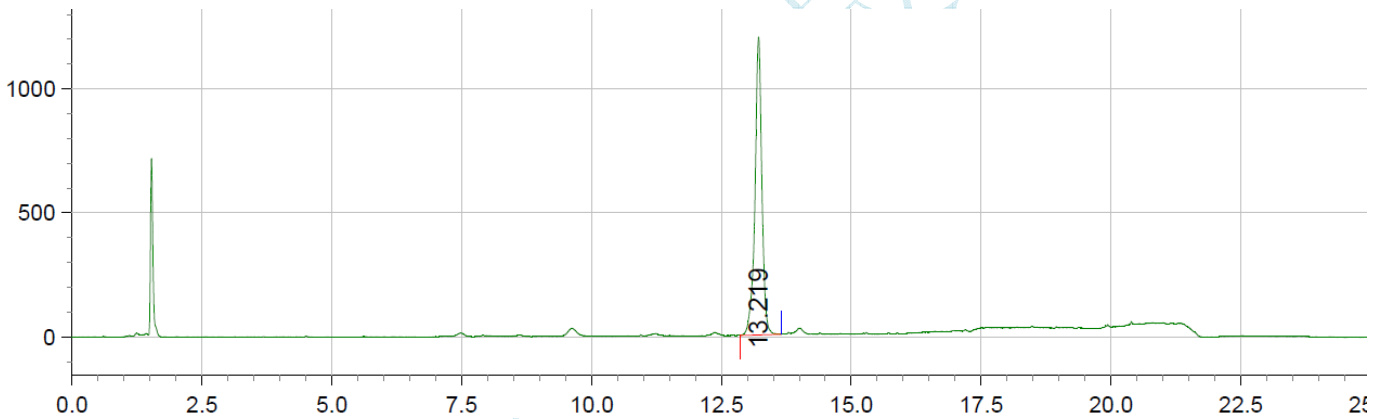
E-mail: yufeizhong@welchmat.com

3、 磷脂酰胆碱 (PC):



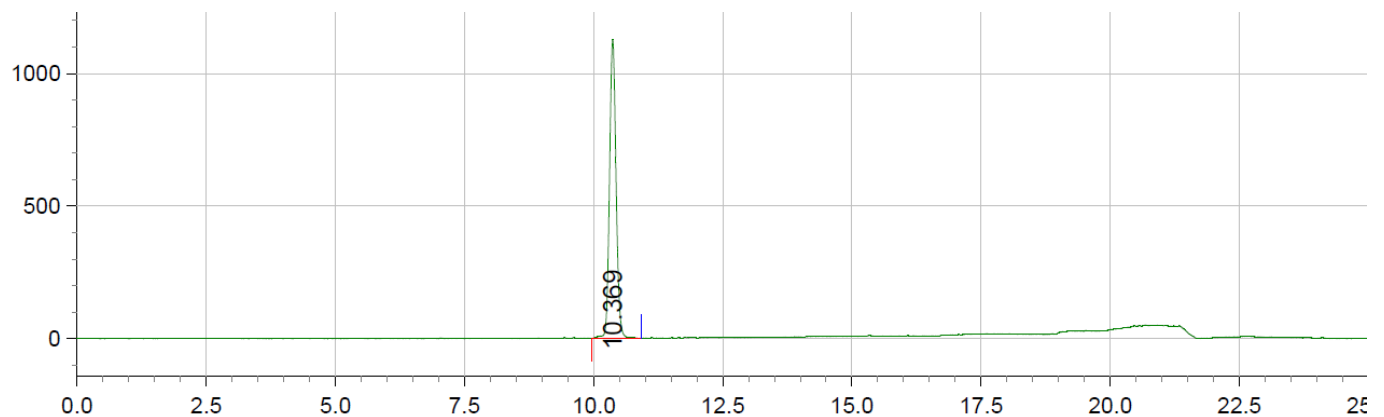
保留时间	面积	面积百分比	峰高	理论塔板数(USP)	容量因子	分离度(U SP)	不对称(10%)
13.937	22050256	100.000	1915325		0.00000		0.00000

4、 磷脂酰丝氨酸 (PS):



保留时间	面积	面积百分比	峰高	理论塔板数(USP)	容量因子	分离度(U SP)	不对称(10%)
13.219	11090097	100.000	1201263		0.00000		0.00000

5、 溶血磷脂酰乙醇胺 (LPE):



声明:除非另有说明,此报告结果仅对该测试样品负责。本报告未经公司许可,不可复制。

Add:浙江省金华市双林南街 168 号

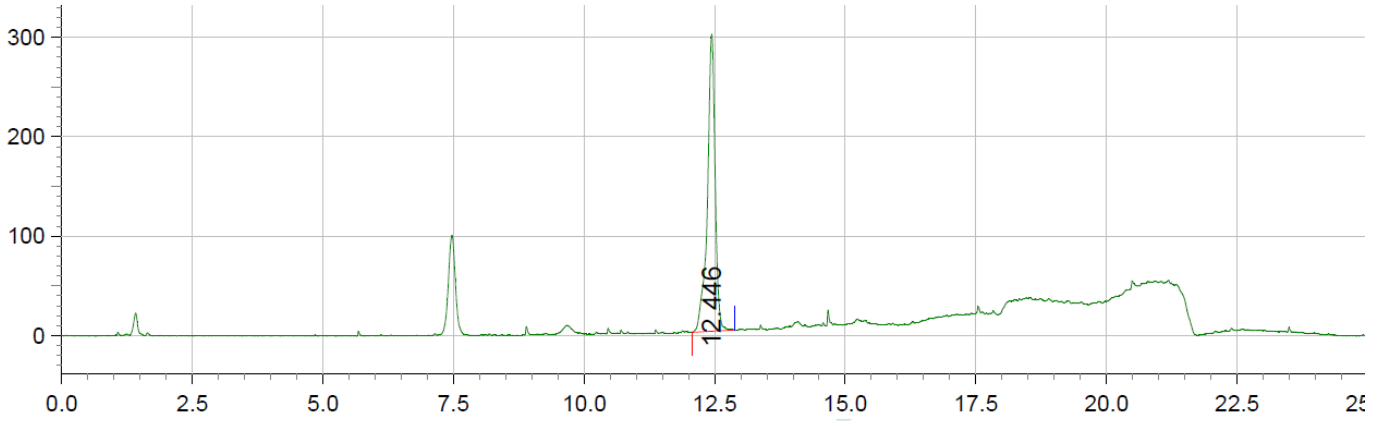
邮编: 321000

Tel: 400-810-6969

E-mail: yufeizhong@welchmat.com

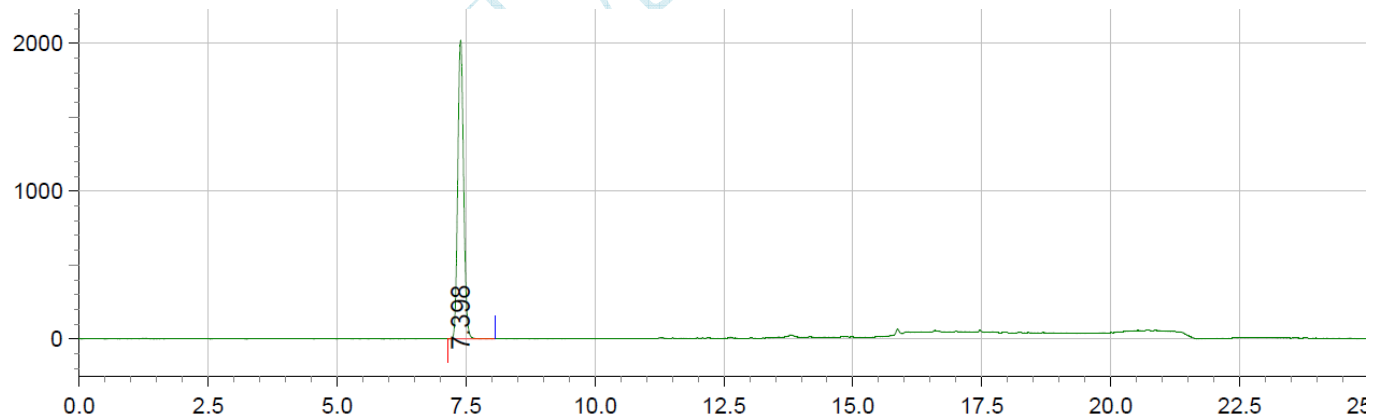
保留时间	面积	面积百分比	峰高	理论塔板数(USP)	容量因子	分离度(U SP)	不对称(10%)
10.369	9871356	100.000	1124879		0.00000		0.00000

6、 磷脂酰肌醇 (PI):



保留时间	面积	面积百分比	峰高	理论塔板数(USP)	容量因子	分离度(U SP)	不对称(10%)
12.446	3077426	99.940	298788		0.00000		0.00000

7、 磷脂酰乙醇胺 (PE):



保留时间	面积	面积百分比	峰高	理论塔板数(USP)	容量因子	分离度(U SP)	不对称(10%)
7.398	15983030	100.000	2023182		0.00000		0.00000

声明:除非另有说明,此报告结果仅对该测试样品负责。本报告未经公司许可,不可复制。

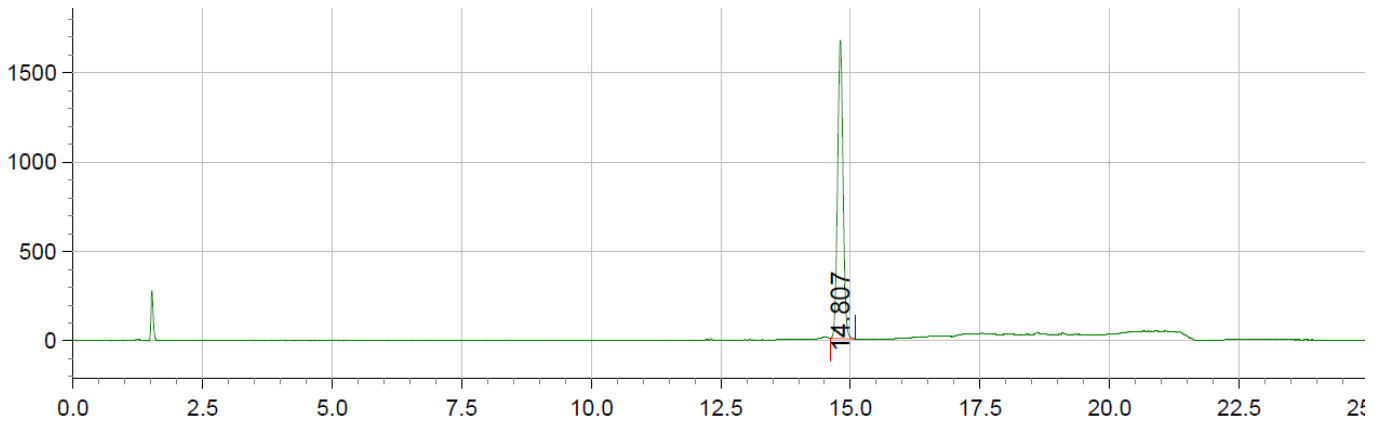
Add:浙江省金华市双林南街 168 号

邮编: 321000

Tel: 400-810-6969

E-mail: yufeizhong@welchmat.com

8、 鞘磷脂 (SM):



保留时间	面积	面积百分比	峰高	理论塔板数(USP)	容量因子	分离度(USP)	不对称(10%)
14.807	12170088	100.000	1669459		0.00000		0.00000

● 结论

月旭 Ultimate®SiO₂ (4.6×150mm, 5μm), 在此条件下测定, 可以达到测试要求。

报告签字

测试: 郭德勇

日期: 2018-12-11

审核: 吴小梅

日期: 2018-12-11