

测试报告

样品信息			
样品名称	腺嘌呤、鸟嘌呤、 黄嘌呤、次黄嘌呤	编号	W20140915-001
样品重量	/	剂型	/
收样日期	2014/09/15	测试期间	2014/09/16-09/17
样品描述			
测试需求			
测试成分	含量测定		
参考标准			
参考标准	客户标准	标样	有
仪器信息			
测试仪器	高效液相色谱仪	仪器型号	福立 FL2200

● 色谱条件:

色谱条件进行过调整

色谱柱:	月旭 Ultimate®Polar-RP (4.6*250mm, 5μm)
流动相	20mmol/L 磷酸二氢钾 (PH2.9)
检测波长:	254nm
柱温:	30℃
流速:	1.0ml/min
进样量:	10μl
注意事项:	样品对流动相的 PH 比较敏感

声明:除非另有说明,此报告结果仅对该测试样品负责。本报告未经公司许可,不可复制。

Add:浙江省金华市仙缘路 855 号研发展示中心 01 号 6 楼

Tel:400-808-6760

邮编: 321000

E-mail:Houcaizhang@welchmat.com

● 流动相配置:

流动相: 20mmol/L 磷酸二氢钾, 用磷酸调 PH 值 2.90;

● 样品处理方法:

嘌呤混标: 取客户提供的腺嘌呤、鸟嘌呤、黄嘌呤、次黄嘌呤标准储备液各 0.5ml 置 10ml 容量瓶中, 加水稀释定容至刻度, 摇匀即可;

腺嘌呤对照溶液: 取客户提供的腺嘌呤标准储备液 0.5ml 置 10ml 容量瓶中, 加水稀释定容至刻度, 摇匀即可;

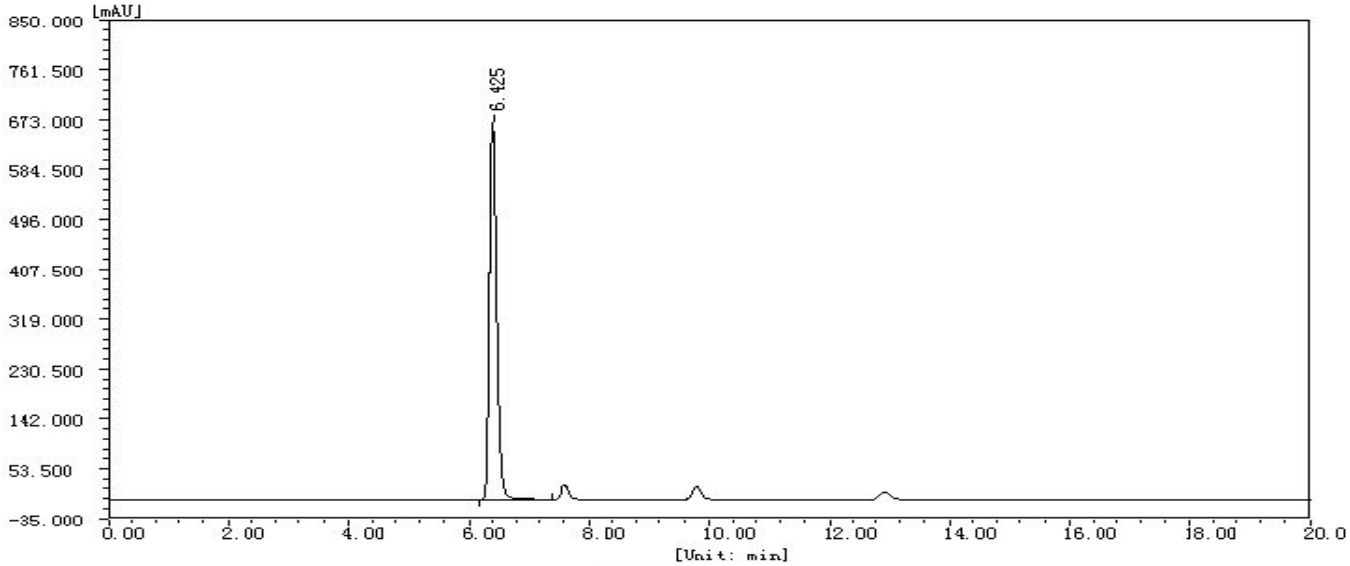
鸟嘌呤对照溶液: 取客户提供的鸟嘌呤标准储备液 0.5ml 置 10ml 容量瓶中, 加水稀释定容至刻度, 摇匀即可;

黄嘌呤对照溶液: 取客户提供的黄嘌呤标准储备液 0.5ml 置 10ml 容量瓶中, 加水稀释定容至刻度, 摇匀即可;

次黄嘌呤对照溶液: 取客户提供的次黄嘌呤标准储备液 0.5ml 置 10ml 容量瓶中, 加水稀释定容至刻度, 摇匀即可;

● 谱图和数据:

1. 腺嘌呤



分析结果

峰序	组分名	保留时间 [min]	半峰宽 [min]	峰高 [uAU]	峰面积 [uAU*s]	峰面积 [%]	含量 [%]	峰类型
1	腺嘌呤	6.425	0.122	671790.3	5403234.1	100.0000	100.0000	SBB
总计:				671790.3	5403234.1	100.0000	100.0000	

系统评价

峰序	组分名	保留时间 [min]	半峰宽 [min]	理论塔板数	分离度	拖尾因子
1	腺嘌呤	6.425	0.122	15365	0.000	1.305

声明:除非另有说明, 此报告结果仅对该测试样品负责。本报告未经公司许可, 不可复制。

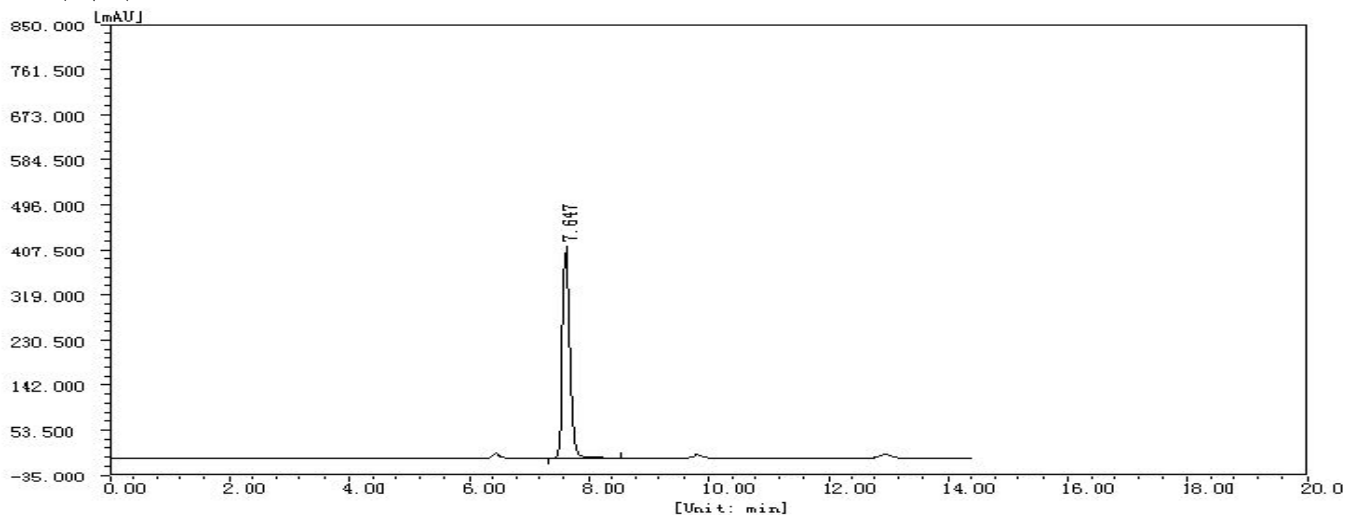
Add:浙江省金华市仙缘路 855 号研发展示中心 01 号 6 楼

Tel:400-808-6760

邮编: 321000

E-mail:Houcaizhang@welchmat.com

2. 鸟嘌呤



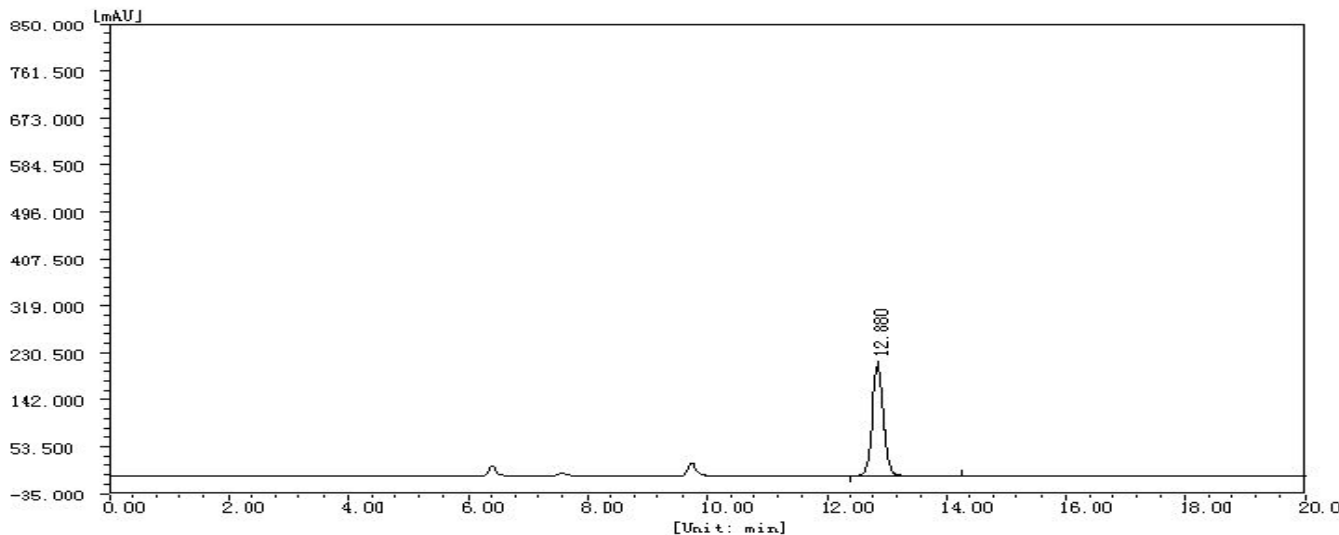
分析结果

峰序	组分名	保留时间 [min]	半峰宽 [min]	峰高 [uAU]	峰面积 [uAU*s]	峰面积 [%]	含量 [%]	峰类型
1	鸟嘌呤	7.647	0.137	405467.2	3664617.5	100.0000	100.0000	BB
总计:				405467.2	3664617.5	100.0000	100.0000	

系统评价

峰序	组分名	保留时间 [min]	半峰宽 [min]	理论塔板数	分离度	拖尾因子
1	鸟嘌呤	7.647	0.137	17346	5.415	1.118

3. 黄嘌呤



分析结果

峰序	组分名	保留时间 [min]	半峰宽 [min]	峰高 [uAU]	峰面积 [uAU*s]	峰面积 [%]	含量 [%]	峰类型
1	黄嘌呤	12.880	0.210	206013.3	2829557.0	100.0000	100.0000	BB
总计:				206013.3	2829557.0	100.0000	100.0000	

系统评价

峰序	组分名	保留时间 [min]	半峰宽 [min]	理论塔板数	分离度	拖尾因子
1	黄嘌呤	12.880	0.210	20774	9.728	1.003

声明:除非另有说明,此报告结果仅对该测试样品负责。本报告未经公司许可,不可复制。

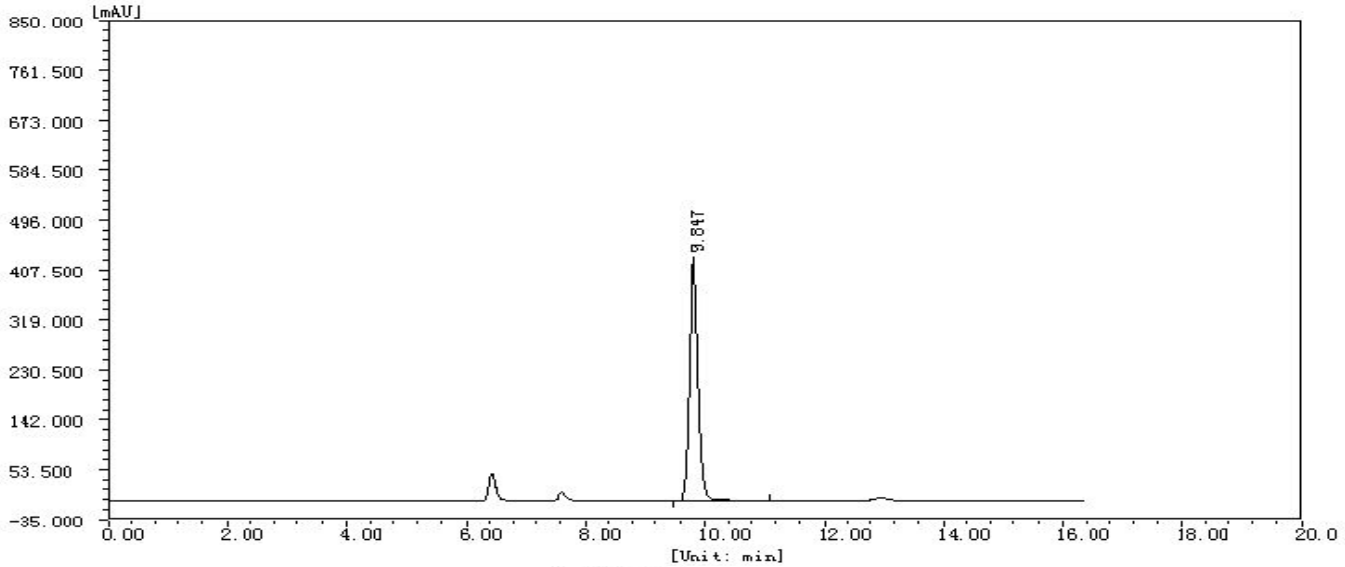
Add:浙江省金华市仙缘路 855 号研发展示中心 01 号 6 楼

Tel:400-808-6760

邮编: 321000

E-mail:Houcaizhang@welchmat.com

4. 次黄嘌呤



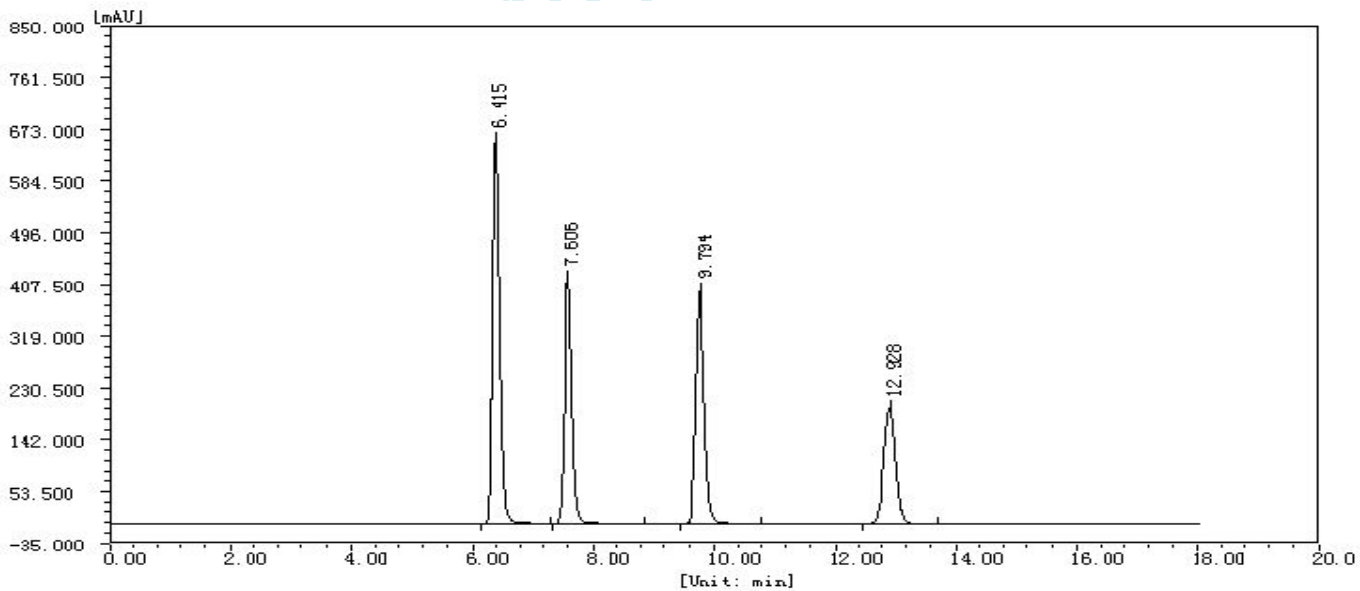
分析结果

峰序	组分名	保留时间 [min]	半峰宽 [min]	峰高 [uAU]	峰面积 [uAU*s]	峰面积 [%]	含量 [%]	峰类型
1	次黄嘌呤	9.847	0.167	422563.1	4639297.9	100.0000	100.0000	BB
总计:				422563.1	4639297.9	100.0000	100.0000	

系统评价

峰序	组分名	保留时间 [min]	半峰宽 [min]	理论塔板数	分离度	拖尾因子
1	次黄嘌呤	9.847	0.167	19262	8.570	1.123

5. 嘌呤混标



分析结果

峰序	组分名	保留时间 [min]	半峰宽 [min]	峰高 [uAU]	峰面积 [uAU*s]	峰面积 [%]	含量 [%]	峰类型
1	腺嘌呤	6.415	0.120	659551.9	5252532.3	32.4793	32.4793	BV
2	鸟嘌呤	7.606	0.136	422154.0	3802495.0	23.5129	23.5129	VB
3	次黄嘌呤	9.794	0.166	400251.1	4367332.3	27.0056	27.0056	BB
4	黄嘌呤	12.928	0.212	198907.7	2749565.3	17.0021	17.0021	BB
总计:				1680874.6	16171924.4	100.0000	100.0000	

声明:除非另有说明,此报告结果仅对该测试样品负责。本报告未经公司许可,不可复制。

Add:浙江省金华市仙缘路 855 号研发展示中心 01 号 6 楼

Tel:400-808-6760

邮编: 321000

E-mail:Houcaizhang@welchmat.com

系统评价

峰序	组分名	保留时间 [min]	半峰宽 [min]	理论塔板数	分离度	拖尾因子
1	腺嘌呤	6.415	0.120	15742	0.000	1.305
2	鸟嘌呤	7.606	0.136	17414	5.481	1.111
3	次黄嘌呤	9.794	0.166	19208	8.530	1.121
4	黄嘌呤	12.928	0.212	20665	9.760	0.998

● 结论:

腺嘌呤、鸟嘌呤、黄嘌呤、次黄嘌呤在此色谱条件下,用 Ultimate®Polar-RP (4.6*250mm, 5 μ m) 色谱柱检测,分离度与峰型均符合客户要求。

报告签字

测试: 郭德勇

日期: 2014/09/17

审核: 陈在洁

日期: 2014/09/17

月旭科技