

测试报告

样品信息			
样品名称	感冒止咳颗粒	编 号	\
样品重量	\	剂 型	\
收样日期	\	测试期间	2020/04/20-4/21
样品描述	\		
测试需求			
测试成分	黄芩苷的含量		
参考标准			
参考标准	中国药典 2015 版一部	标样	有
仪器信息			
测试仪器	高效液相色谱仪	仪器型号	岛津 LC-20AD

● 色谱条件:

色谱柱:	月旭 Ultimate [®] LP-C18(4.6×300mm, 5um)
流动相:	甲醇/水/磷酸=50/50/0.2
检测波长:	280nm
柱温:	20℃
流速:	1.0mL/min
进样量:	10μL
注意事项:	\

声明:除非另有说明,此报告结果仅对该测试样品负责。本报告未经公司许可,不可复制。

Add:上海市松江区明南路 85 号启迪漕河泾(中山)科技园.紫荆园 10 号楼 邮编:201600

Add:浙江省金华市婺城区双林南街 168 号 邮编:321000

Tel:400-810-6969

E-mail:huilin@welchmat.com

● 流动相的配制:

取 500mL 色谱纯甲醇, 500mL 哇哈哈水与 2mL 磷酸, 混匀, 超声, 脱气既得。

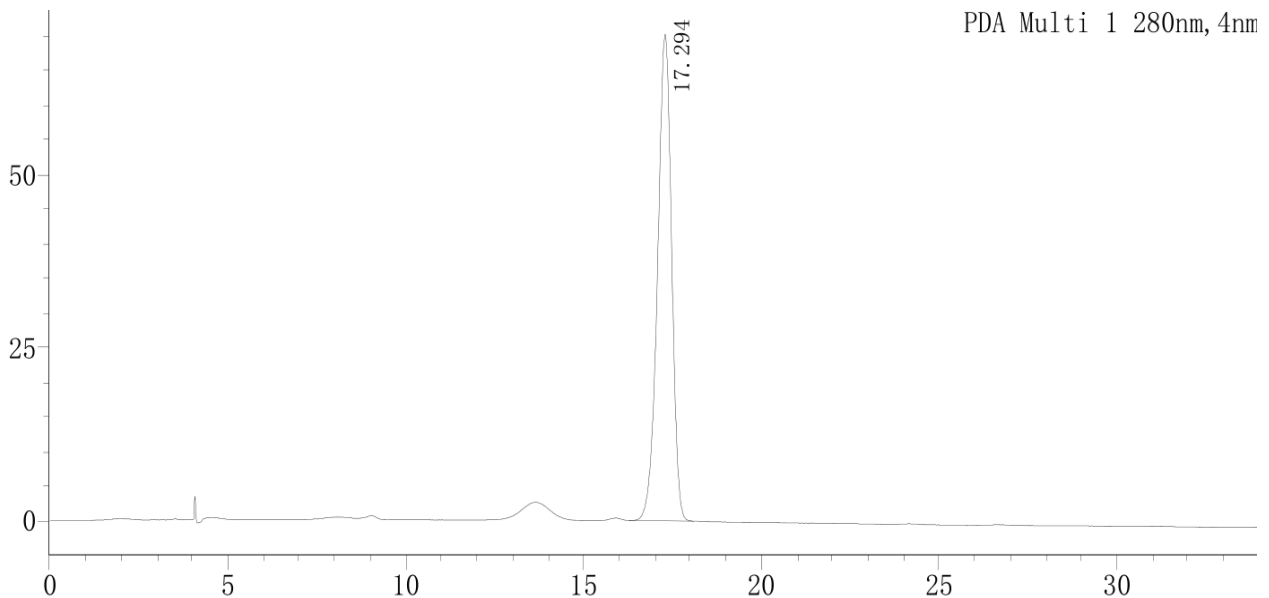
● 样品溶液的配置:

黄芩苷单标溶液: 取黄芩苷对照品适量, 加甲醇制成每 1mL 含 60ug 的溶液, 即得。

供试品溶液: 样品研细, 取约 1g 或 0.3g (无蔗糖), 置具塞锥形瓶中, 及 70%乙醇 25mL, 密塞, 称定重量, 超声处理 30 分钟, 放冷, 在称定重量, 用 70%乙醇补足减失的重量, 摇匀, 滤过, 取续滤液 10mL, 置 25mL 量瓶中, 加 70%乙醇至刻度, 摇匀, 滤过, 取续滤液, 即得。

● 谱图和数据

1、黄芩苷单标溶液



峰号	保留时间	面积	高度	理论塔板数(USP)	拖尾因子	分离度(USP)
1	17.294	1935103	70424	9121	0.911	--

声明:除非另有说明, 此报告结果仅对该测试样品负责。本报告未经公司许可, 不可复制。

Add:上海市松江区明南路 85 号启迪漕河泾(中山)科技园.紫荆园 10 号楼

邮编:201600

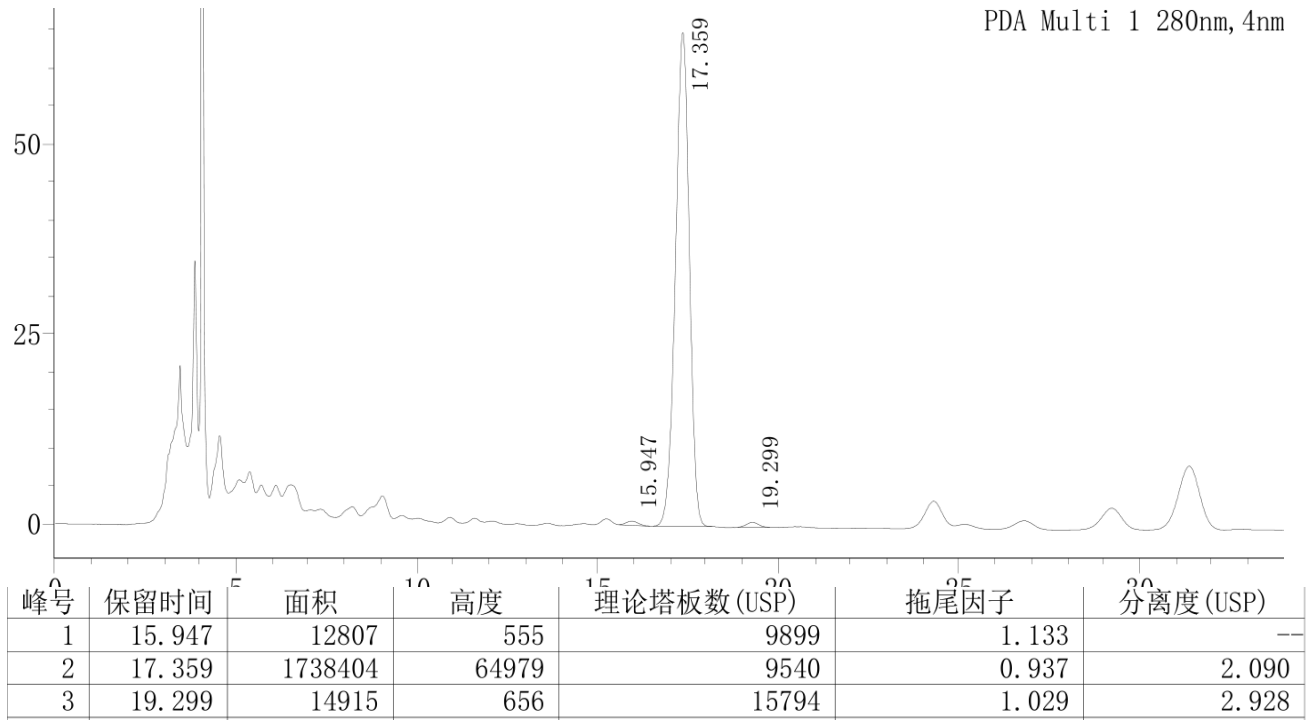
Add:浙江省金华市婺城区双林南街 168 号

邮编:321000

Tel:400-810-6969

E-mail:huilin@welchmat.com

2、供试品溶液



● 结论:

使用月旭 Ultimate® LP-C18(4.6×300mm, 5um), 在此色谱条件下, 能满足检测需求。

报告签字

测试: 林 慧

日期: 2020-04-22

审核: 吴小梅

日期: 2020-04-22

声明:除非另有说明, 此报告结果仅对该测试样品负责。本报告未经公司许可, 不可复制。

Add:上海市松江区明南路 85 号启迪漕河泾(中山)科技园.紫荆园 10 号楼

邮编:201600

Add:浙江省金华市婺城区双林南街 168 号

邮编:321000

Tel:400-810-6969

E-mail:huilin@welchmat.com